

# **Sprawozdanie Grupy Kapitałowej AMBRA na temat informacji niefinansowych za rok 2018/2019**

**O raporcie**

**Model biznesowy i strategia**

**Ład zarządczy i otoczenie regulacyjne**

**Pracownicy**

**Prawa człowieka**

**Społeczeństwo**

**Konsumenci, ich preferencje i kierowana do  
konsumentów komunikacja**

**Środowisko naturalne**

---

# O raporcie

## Zakres raportu

Niniejsze sprawozdanie niefinansowe zostało sporządzone zgodnie z art. 55 ust. 2c ustawy o rachunkowości z dnia 29 września 1994 r. W dalszej części sprawozdanie jest nazywane „raportem” lub „raportem niefinansowym”. Raport został sporządzony zgodnie z własnym standardem opartym na Standardzie Informacji Niefinansowych opracowanym pod kierunkiem Stowarzyszenia Emitentów Giełdowych i Fundacji Standardów Raportowania. Raport prezentuje informacje niefinansowe dotyczące Grupy Kapitałowej AMBRA S.A. („Grupa AMBRA”) za okres od 1 lipca 2018 r. do 30 czerwca 2019 r., tj. za rok obrotowy 2018/2019 i stanowi integralną część raportu rocznego Grupy Kapitałowej AMBRA S.A. Zgodnie z wymogami ustawy o rachunkowości raport niefinansowy za rok 2018/2019 obejmuje informacje i dane AMBRA S.A. (jednostki dominującej) oraz wszystkich jednostek zależnych wchodzących w skład Grupy Kapitałowej AMBRA S.A.

---

## Istotni interesariusze, zagadnienia i ryzyka niefinansowe

[G.2.1., G.3.1., G.3.2.] W poprzednim roku obrotowym 2017/2018 w ramach przygotowania do sporządzenia raportu przeprowadzone zostało badanie istotności, którego celem było ustalenie, którzy interesariusze są istotni dla Grupy AMBRA (tzn. na które grupy interesariuszy Grupa wywiera wpływ i które grupy interesariuszy wpływają na Grupę), w jakich obszarach niefinansowych Grupa wywiera wpływ na otoczenie oraz jakie obszary otoczenia wywierają wpływ na Grupę. W porównaniu z poprzednim rokiem obrotowym nie wystąpiły istotne zmiany w zakresie grup interesariuszy, zagadnień i ryzyk niefinansowych – wyniki badania istotności są aktualne w odniesieniu do roku obrotowego 2018/2019.

W badaniu wykorzystano następujące narzędzia badawcze:

- Analiza danych źródłowych,
- Warsztaty z zarządem spółki i wyższą kadrą kierowniczą,
- Kompleksowe badanie ankietowe przeprowadzone wśród zarządu i wyższej kadry kierowniczej,
- Uzupełniające wywiady indywidualne,
- Analiza matrycowa uzyskanych wyników.

W trakcie badania określono 5 istotnych grup interesariuszy oraz 6 istotnych zagadnień niefinansowych, które zostały szczegółowo omówione w dalszej części raportu, a także zidentyfikowano istotne ryzyka niefinansowe.

<b>Istotne grupy interesariuszy</b>	<b>Istotne zagadnienia niefinansowe</b>	<b>Istotne ryzyka niefinansowe</b>
Pracownicy Konsumenci Klienci indywidualni Sklepy spożywcze, sieci sprzedaży Akcjonariusze Urzędy administracji państwowej	<b>Środowiskowe</b> Zmiany klimatyczne na świecie Wytwarzanie odpadów Transport <b>Pracownicze</b> Wpływ pracowników na AMBRA Bezpieczeństwo i higiena pracy <b>Społeczne i praw człowieka</b> Wpływ na AMBRA przepisów prawa oraz kodeksów i norm etycznych dotyczących produktów alkoholowych Wpływ preferencji konsumentów na AMBRA Bezpieczeństwo produktów i normy jakościowe Przeciwdziałanie korupcji i łapownictwu	Ryzyko niekorzystnej zmiany przepisów dotyczących obrotu napojami alkoholowymi Ryzyko zaostrzenia przepisów dotyczących obiegu zamkniętego Ryzyko presji płacowej

---

# Model biznesowy i strategia

[G.1.1., G.1.2.]

---

## Czym zajmuje się AMBRA

### Kim jesteśmy

Grupa AMBRA jest jednym z czołowych producentów, importerów i dystrybutorów win i innych alkoholi w Europie Środkowo-Wschodniej.

Jednostka dominująca Grupy AMBRA – spółka AMBRA S.A została utworzona w 1990 r. jako Kram Sp. z o.o. W 1994 r. została przekształcona w spółkę akcyjną. W tym samym roku nawiązana została współpraca z niemieckim producentem win musujących – spółką Sektkellerei Faber GmbH z siedzibą w Trewirze (obecna nazwa: Schloss Wachenheim AG), która sukcesywnie stała się właścicielem 100% akcji AMBRA w 2004 r. W czerwcu 2005 r. AMBRA przeprowadziła publiczną emisję akcji, w wyniku której udział Schloss Wachenheim AG zmniejszył się do 75,01%, a AMBRA pozyskała środki w kwocie 56,4 mln zł. Środki pozyskane z publicznej emisji akcji przeznaczone zostały na kontynuację rozbudowy Grupy Kapitałowej poprzez akwizycje i tworzenie nowych podmiotów. Obecnie 38,88% akcji AMBRA znajduje się w wolnym obrocie na Giełdzie Papierów Wartościowych w Warszawie S.A. w sektorze spożywczym.

Grupa AMBRA działa na rynkach Polski, Czech, Słowacji i Rumunii przez jednostkę dominującą i spółki powiązane. Szczegółowa struktura Grupy wraz z przedmiotami działalności poszczególnych spółek została przedstawiona w podrozdziale „Struktura Grupy Kapitałowej i metoda zastosowana do ujęcia inwestycji w jednostkach zależnych i stowarzyszonych” rozdziału 3.1. skonsolidowanego sprawozdania finansowego Grupy Kapitałowej AMBRA za rok obrotowy 2018/2019 zawartego w niniejszym raporcie rocznym.

Większość przychodów Grupy AMBRA pochodzi z rynku polskiego (79%, z czego połowa to przychody jednostki dominującej – z wyłączeniem sprzedaży wewnątrzgrupowej), na Czechy i Słowację przypada ok. 8% przychodów, a na Rumunię pozostałe 13%.

### Produkcja

Okolo 42% sprzedaży Grupy AMBRA stanowią produkty wytwarzane w dwóch własnych zakładach produkcyjnych w Polsce i w Rumunii. Najnowocześniejsza winiarnia w Polsce w Woli Dużej koło Biłgoraja, której właścicielem jest AMBRA S.A. produkuje wina musujące, spokojne, wina typu aperitif wykorzystując wina bazowe zakupione od producentów europejskich, głównie włoskich, cydr ze świeżego soku z jabłek pozyskiwanego od lokalnych producentów polskich oraz musujące napoje bezalkoholowe dla dzieci. Winiarnia w Woli Dużej produkuje głównie na potrzeby spółek z Grupy AMBRA. Produkty wytwarzane przez zakład w Bukareszcie, którego właścicielem jest rumuńska spółka zależna ZAREA S.A. to przede wszystkim wina musujące, w tym produkowane metodą tradycyjną (szampańską) oraz alkohole mocne, głównie brandy i likiery. Spółki Grupy nie posiadają własnych winnic.

### Import i dystrybucja

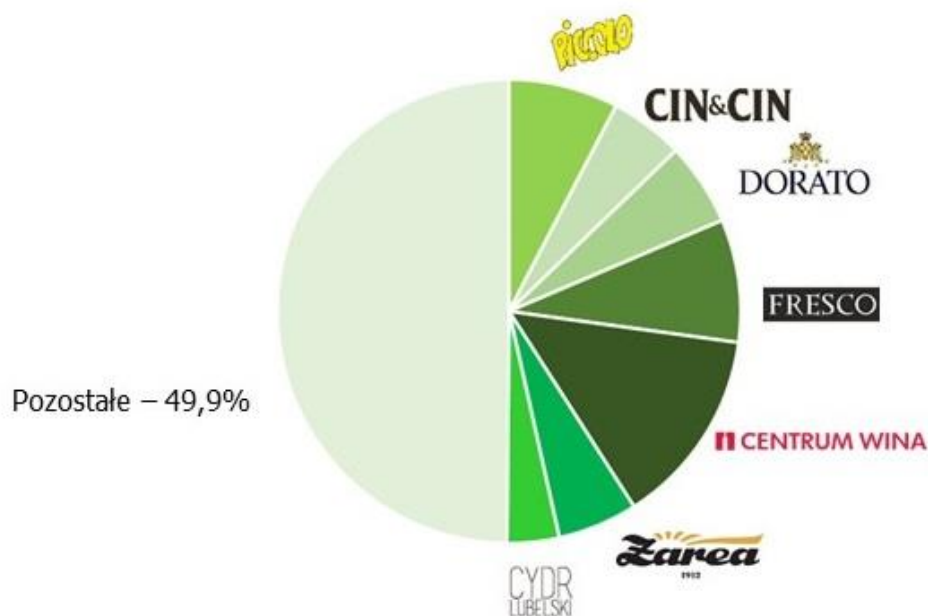
Ponad połowa sprzedaży Grupy AMBRA to importowane wina i inne alkohole z całego świata. Wieloletnie doświadczenie w zakupie win, znajomość regionów i metod ich produkcji umożliwia oferowanie konsumentom różnorodnego i dopasowanego do ich upodobań asortymentu. Spółka zależna AMBRA Brands Sp. z o.o. importuje przede wszystkim wina i alkohole premium na potrzeby sieci sklepów CENTRUM WINA / DISTILLERS LIMITED oraz dostaw do gastronomii. Wysoką jakość oferty AMBRA Brands Sp. z o.o. potwierdza fakt, że reprezentuje ona w Polsce 7 z 11 prestiżowych producentów zrzeszonych w międzynarodowej organizacji Premium Familiae Vini, w tym Marchesi Antinori i Joseph Drouhin. Zakupem i dystrybucją popularnych win ze średniego segmentu cenowego zajmuje się polska spółka zależna TIM S.A. Kolejna spółka Grupy w Polsce PH Vinex Slavianski Poland Sp. z o.o. specjalizuje się przede wszystkim w winach bułgarskich, natomiast spółki Soare Sekt a.s. i Soare Sekt Slovakia s.r.o. działające w Czechach i Słowacji są dystrybutorami win popularnych nabywanych od spółek

produkcyjnych Grupy Schloss Wachenheim AG (w tym od spółki-matki AMBRA S.A.) oraz od producentów lokalnych.

## Główne marki

Za ponad połowę sprzedaży Grupy (obecnie 50,1%) odpowiadają kluczowe marki. Należą do nich:

### Wykres: udziały wartościowe głównych marek w sprzedaży Grupy AMBRA w roku 2018/2019



- FRESCO – wiodąca marka win stołowych,
- DORATO – lider rynku win musujących od ponad 25 lat,
- CIN&CIN – wiodąca marka win musujących i aperitif,
- CYDR LUBELSKI – wzorzec polskiego cydru naturalnego i zdecydowany lider rynku,
- PICCOLO – prekursor i lider kategorii napojów musujących dla dzieci,
- ZAREA – dynamicznie rosnący lider rynku win musujących oraz brandy w Rumunii,
- CENTRUM WINA – największa w Polsce sieć winiarskich sklepów specjalistycznych i dostawca do gastronomii.

Produkty marek FRESCO, DORATO, PICCOLO i CYDR LUBELSKI, których właścicielem jest Grupa są wytwarzane w zakładzie produkcyjnym AMBRA S.A. w Woli Dużej, natomiast marka ZAREA jest produkowana w zakładzie produkcyjnym ZAREA S.A. w Bukareszcie.

Wyroby własne spółek Grupy i towary importowane są sprzedawane za pośrednictwem wielu kanałów sprzedaży w sposób dopasowany do preferencji konsumentów, lokalizacji i rodzaju produktów.

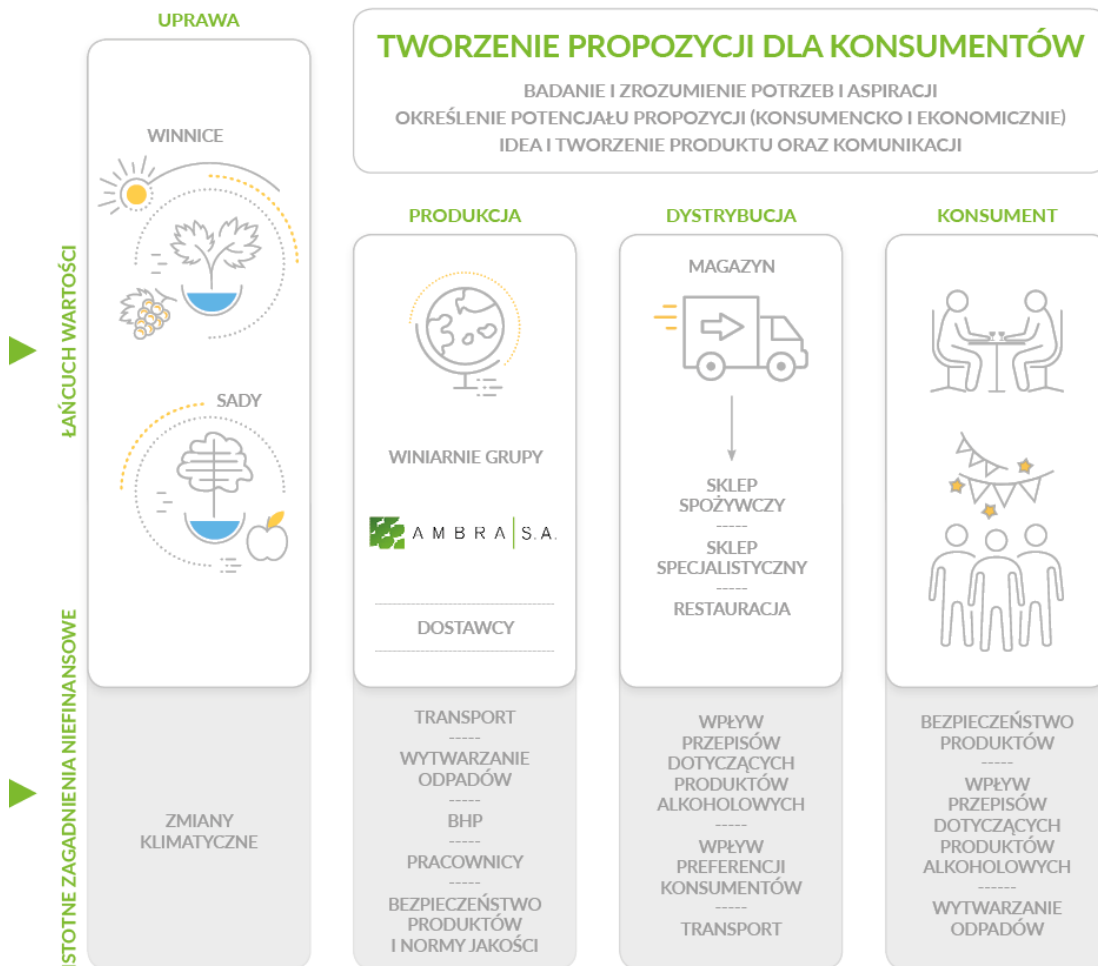
## Kanały sprzedaży

Grupa AMBRA posiada wiodącą pozycję w każdym z istotnych kanałów sprzedaży obejmujących:

- sklepy spożywcze (sieci hiper- i supermarketów, mniejsze sklepy) – oferta Grupy AMBRA obejmuje nie tylko dostawę produktów, ale również rekomendację asortymentu zapewniającego wzrost sprzedaży i dostosowanego do formatu i lokalizacji sklepu.
- własną sieć 30 sklepów specjalistycznych CENTRUM WINA / DISTILLERS LIMITED (liczba sklepów na dzień publikacji niniejszego Raportu Roczego; na dzień 30 czerwca 2019 r. sieć liczyła 29 placówek), które zlokalizowane są w centrach handlowych w największych miastach Polski. Doradcy pracujący w sklepach CENTRUM WINA / DISTILLERS LIMITED dysponują wiedzą winiarską i rekomendują wina i inne alkohole dopasowane do upodobań konsumentów.

- gastronomię (przez organizację CENTRUM WINA oraz spółkę stowarzyszoną Wine 4 You Sp. z o.o.) – handlowcy obsługują ponad 1500 restauracji w całej Polsce doradzając, jak dopasować asortyment do profilu restauracji i jej klientów i zapewniają szybkość i niezawodność dostawy w całej Polsce.

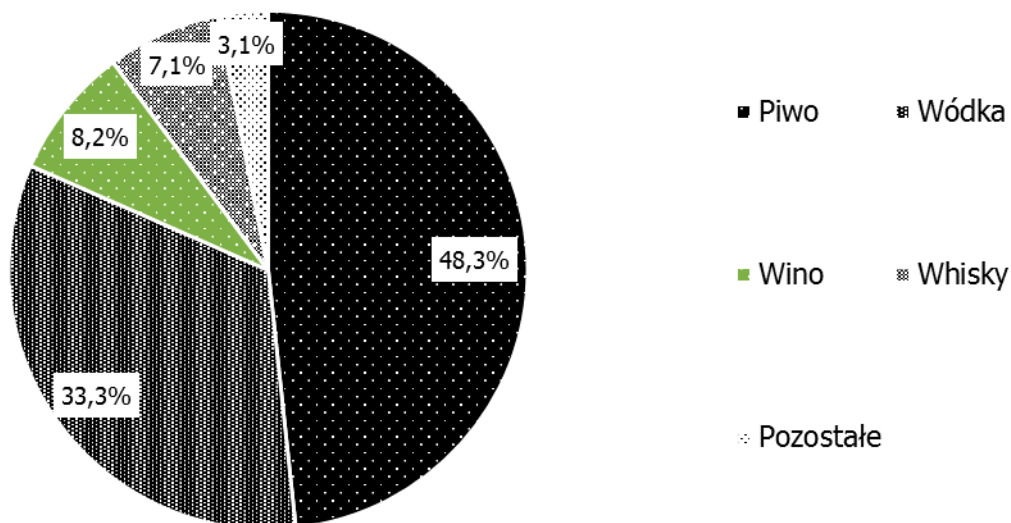
## Łańcuch wartości



## Rynek

Najważniejszym rynkiem dla Grupy AMBRA jest rynek polski. Wartość całego rynku alkoholi w Polsce wynosiła 35,7 mld zł w okresie 12 miesięcy zakończonym w lipcu 2019 r. Podobnie jak w poprzednich latach dominującymi kategoriami są piwo i wódka, a ich łączny udział przekracza 80% całej wartości konsumpcji alkoholu.

**Wykres: udziały wartościowe głównych kategorii rynku alkoholi w Polsce w okresie 12 miesięcy kończących się w lipcu 2019 roku. Źródło: AC Nielsen.**

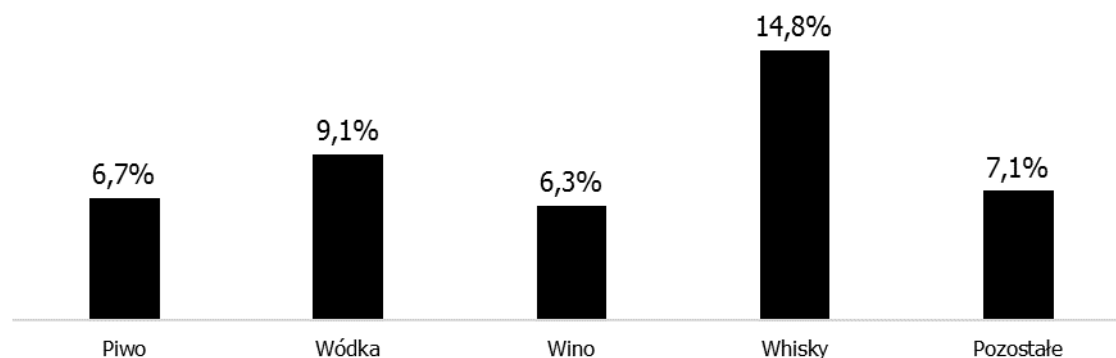


Tak jak na innych rynkach konsumpcji również w rynku alkoholi występują segmenty cenowe: ekonomiczny, *mainstream* (średnia półka cenowa) i *premium*. Za istotne kryterium dla takiego podziału Grupa AMBRA przyjęła średnią cenę za jednostkę czystego alkoholu. W przypadku piwa cena za 100 ml wynosi ona ok. 10 zł, wódki – 12 zł, a dla wina ponad 16 zł, a dla whisky, brandy i cydru ponad 18 zł. Na podstawie tego kryterium, a także dominujących wzorców konsumpcji wina, whisky, brandy i cydr można uznać praktycznie w całości za produkty *premium*. Natomiast piwo i wódka w większości należą do segmentu *mainstream* i ekonomicznego, ponieważ cena za jednostkę alkoholu w tych produktach jest najniższa.

W Polsce podobnie jak na innych europejskich rynkach alkoholi obserwujemy zjawisko premiumizacji. Rośnie wartość sprzedaży alkoholi, podczas gdy wolumen pozostaje nie zmieniony lub lekko spada.

Podobnie wygląda sytuacja na rynku polskim. W ciągu ostatnich 12 miesięcy wartość rynku alkoholi wzrosła o 6,7%, podczas gdy wolumen sprzedaży zwiększył się jedynie o 2,7%. Zwiększyła się średnia cena, głównie w wyniku wzrostu kategorii *premium*, przede wszystkim wina i whisky.

**Wykres: zmiana wartościowa konsumpcji głównych kategorii rynku alkoholi w Polsce w okresie 12 miesięcy kończących się w lipcu 2019 roku. Źródło: AC Nielsen.**

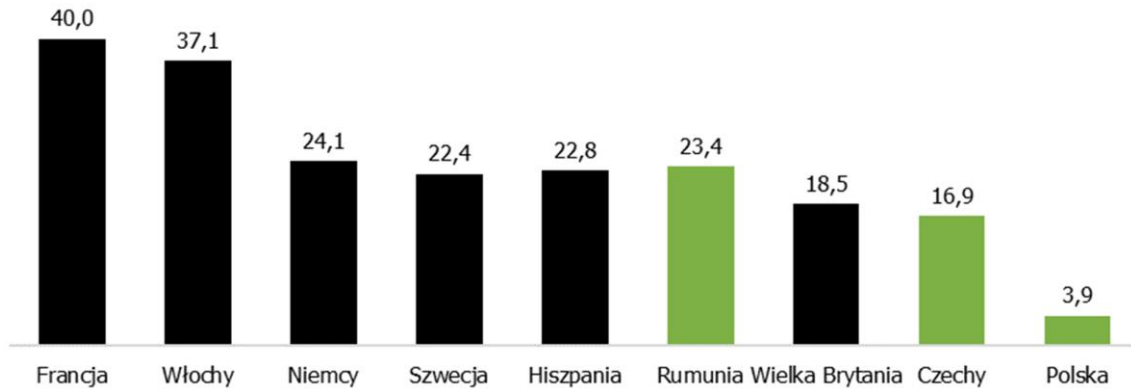


Również w ramach poszczególnych kategorii segment *premium* rośnie szybciej niż cała kategoria. Wyraźnie widać to na rynku wina, gdzie wielu konsumentów przechodzi od tańszych win kupowanych w sieciach dyskontowych do produktów droższych o wyższej jakości. Średnia cena butelki wina w Polsce wzrosła o ponad 20% w ciągu ostatnich 5 lat, a sprzedaż wina w przedziale cenowym 20-30 zł rośnie w tempie przekraczającym 20%. Podobnie jak w przypadku wina również wódki i piwa *premium* rosły w ostatnich latach szybciej niż całkowita sprzedaż każdej z tych kategorii.

Z punktu widzenia strategii Grupy AMBRA najważniejszymi rynkami są kategorie *premium*, tj. wina, brandy, cydr, whisky oraz segment *premium* wódki. Szczegółowa struktura przychodów ze sprzedaży znajduje się w Sprawozdaniu Zarządu z działalności.

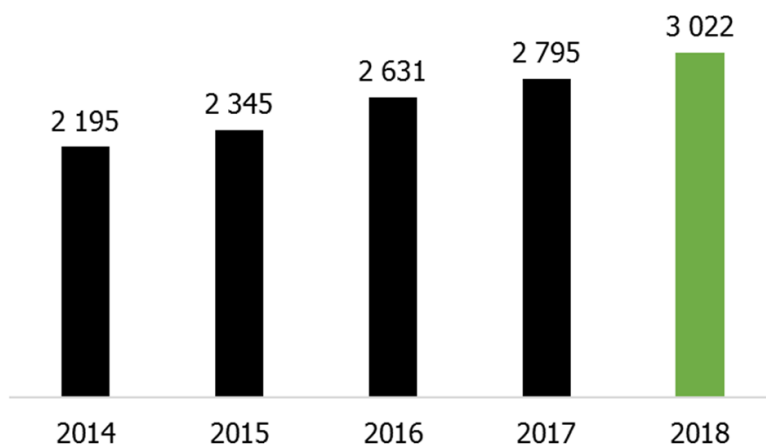
Konsumpcja wina rośnie w Polsce systematycznie od wielu lat na poziomie powyżej 5% rocznie. Mimo to spożycie wina per capita w Polsce jest nadal jednym z najniższych w Europie i będzie rosnąć kolejnych latach.

**Wykres: Konsumpcja wina per capita w wybranych krajach Europy w roku 2018.**



Źródło: State of the Vitiviniculture World Market, OIV, kwiecień 2019

**Konsumpcja wina w mln zł w Polsce w latach 2014-2018.**



Obok dobrej koniunktury gospodarczej wzrost konsumpcji wspierają silne trendy społeczne obejmujące:

- rosnące dochody i większą skłonność do zakupu dóbr luksusowych,
- zwiększający się poziom wykształcenia konsumentów,
- rosnący wpływ kobiet na decyzje zakupowe,
- rozwój turystyki,
- zmiana stylu życia.

Efektom tych trendów społecznych jest odchodzenie konsumentów od tradycyjnych alkoholi w stronę produktów lżejszych i smakowych oraz wybieranie win i innych alkoholi o wyższej jakości i wartości. Z tego zmieniającego się wzorca konsumpcji alkoholu korzystają oprócz win również takie kategorie jak cydr, whisky czy brandy, a w przyszłości również innowacyjne propozycje oferujące wysoką wartość produktu.



**Tabela: Obszary rynkowe i konsumenckie w działalności Grupy AMBRA wg segmentów geograficznych.**

	Polska	Czechy i Słowacja	Rumunia
<b>Sklepy spożywcze</b>			
Wina spokojne	V	=	-
Wina musujące	V	V	V
Wódka	V	-	V
Brandy	V	-	V
Likiery	=	-	V
Napoje bezalkoholowe	V	V	V
<b>Wina premium</b>			
Gastronomia	V	-	-
Sklepy specjalistyczne	V	-	-
<b>Alkohole wysokoprocentowe premium</b>			
Gastronomia	V	-	-
Sklepy specjalistyczne	V	-	-

V – wiodący udział  
 = - niski udział  
 - - brak

## Strategia

AMBRA przyjęła misję rynkową, która określa podstawowe cele biznesowe oraz szczegółowe misje obejmujące najważniejszych interesariuszy i łączące realizację celów biznesowych z odpowiedzialnym i zrównoważonym prowadzeniem działalności:

### MISJA AMBRA

Wzbogacamy życie konsumentów poprzez tworzenie wartościowych produktów. Wspieramy konsumentów w zamiłowaniu do wina i zwiększamy dostępność kategorii.

### MISJA SPOŁECZNA

Wspieramy pozytywne wartości społeczne poprzez promowanie kultury winiarskiej. Działamy na rzecz rozwoju regionalnego poprzez wspieranie produkcji i konsumpcji polskich, naturalnych produktów winiarskich.

### MISJA PRACOWNICZA

Zapewniamy pracownikom możliwości rozwoju i osobistego sukcesu poprzez uczestnictwo w realizacji ambitnych celów. Tworzymy pracownikom środowisko otwartej i partnerskiej współpracy.

### MISJA INWESTORSKA

Zapewniamy stabilny zwrot z zainwestowanego kapitału w oparciu o przepływy pieniężne z rosnącej wartości portfela marek.

Strategia AMBRA zakłada powiększanie przewagi rynkowej, co przy stabilnych kosztach przełoży się na rosnące zyski i wartość dla akcjonariuszy.

Głównym celem strategii biznesowej AMBRA jest zwiększanie udziału w rynku alkoholi poprzez:

- rozwój wiedzy o konsumentach i trafne rozpoznanie zmieniających się potrzeb,
- tworzenie produktów o wysokiej wartości dodanej odpowiadających potrzebom konsumentów,
- umacnianie pozycji znanych i silnych marek takich jak CIN&CIN, DORATO, FRESCO, CYDR LUBELSKI oraz tworzenie nowych marek,
- rozwój kanałów dystrybucji premium: gastronomii („HoReCa”) i sieci własnych sklepów specjalistycznych pod marką CENTRUM WINA / DISTILLERS LIMITED,
- rozwijanie pozycji rynkowej kategoriach premium w rynku alkoholi takich jak cydr, brandy, whisky i wódki *premium*,



- zwiększanie przepływów pieniężnych z operacji i konsekwentną politykę wzrostu wypłacanej dywidendy.

## Kluczowe niefinansowe wskaźniki efektywności

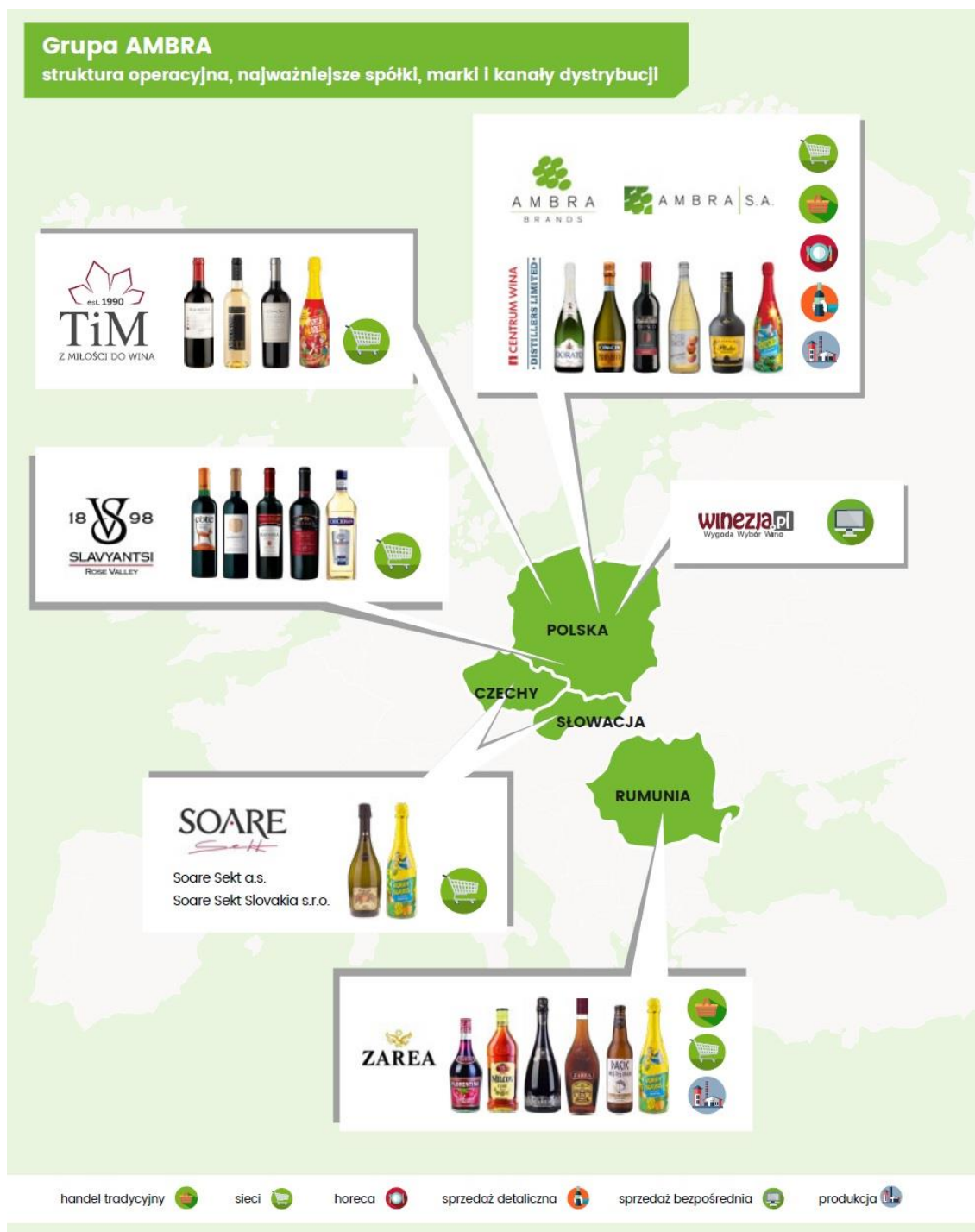
Zarząd Grupy AMBRA określił listę kluczowych niefinansowych wskaźników wyników, które są monitorowane i będą raportowane w ramach sprawozdawczości niefinansowej i które są wykorzystywane przez Zarząd do podejmowania decyzji strategicznych i operacyjnych.

	2018/2019	2017/2018
<b>Obszar społeczny</b>		
Udział głównych marek w przychodach netto ze sprzedaży	50,1%	52,0%
Liczba przypadków naruszenia procedur bezpieczeństwa produktów	Nie wystąpiły	Nie wystąpiły
Liczba przypadków niezgodności z regulacjami i kodeksami dotyczącymi komunikacji marketingowej	Nie wystąpiły	Nie wystąpiły
<b>Obszar pracowniczy i praw człowieka</b>		
Liczba wypadków przy pracy	7	1
Średnia roczna liczba godzin szkoleniowych na pracownika	6,6	7,4
Liczba zgłoszonych przypadków dyskryminacji, mobbingu, molestowania, etc.	Nie wystąpiły	Nie wystąpiły
<b>Obszar środowiskowy</b>		
Zużycie wody przez zakłady produkcyjne na wyprodukowaną butelkę wyrobu	3,2	3,5
<b>Obszar ładu korporacyjnego</b>		
Liczba zasad i rekomendacji Dobrych Praktyk Spółek Notowanych na GPW („DPSN 2016”) nie stosowanych przez Grupę	1 zasada (III.Z.3.) i 1 rekomendacja (IV.R.2.) Nie została także opracowana Polityka Różnorodności w odniesieniu do władz spółki.	1 zasada (III.Z.3.) i 1 rekomendacja (IV.R.2.) Nie została także opracowana Polityka Różnorodności w odniesieniu do władz spółki.

# Ład zarządczy i otoczenie regulacyjne

[G.2.1.]

## Struktura Grupy



Struktura kapitałowa i szczegółowy przedmiot działalności spółek z Grupy AMBRA została opisana w sprawozdaniu finansowym.

W przypadku spółek zależnych, w których AMBRA posiada mniej niż 100% udziałów pozostałymi współwłaścicielami są:

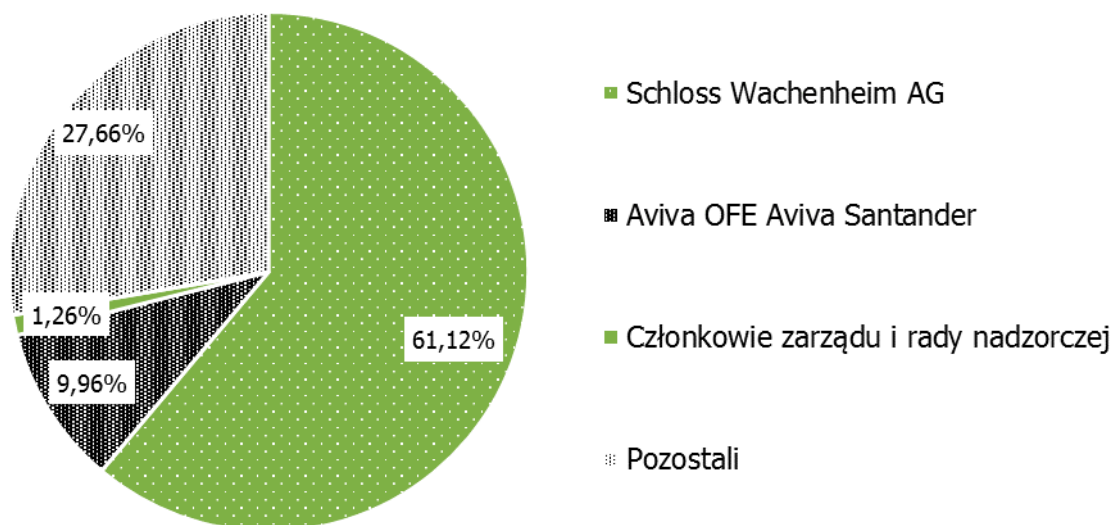
- TIM S.A. - osoby fizyczne (rodzina),
- PH Vinex Slavianski Poland Sp. z o.o. - spółka zagraniczna (bułgarski producent win, których dystrybucją w Polsce zajmuje się Vinex),
- Zarea s.a. - osoby fizyczne i rumuńska spółka handlowa,
- Karom Drinks s.r.l. - rumuńska spółka handlowa.

Właścicielem pozostałych udziałów w spółce stowarzyszonej Wine 4 You Sp. z o.o. jest polska spółka handlowa.

Wszystkie wskaźniki w raporcie niefinansowym zostały obliczone z uwzględnieniem danych pochodzących z jednostki dominującej i jednostek zależnych (nie uwzględnione zostały dane jednostki stowarzyszonej), o ile nie zaznaczono inaczej.

## Władze spółki

Struktura akcjonariatu spółki AMBRA S.A. przedstawiona jest poniżej:



Akcjonariusz większościowy – spółka Schloss Wachenheim AG („SWAG”) z siedzibą w Trewirze w Niemczech notowana na giełdzie papierów wartościowych w Frankfurtcie (Bloomberg SWA GR). Właścicielami większościowego udziału w SWAG są członkowie rodziny, która od lat zajmuje się biznesem winiarskim. SWAG jest obecna w strukturze akcjonariatu od 1994 r.

Akcjonariusze mniejszościowi posiadający mniej niż 5% udziału to głównie fundusze inwestycyjne i osoby fizyczne.

Akcje AMBRA S.A. są notowane na Giełdzie Papierów Wartościowych w Warszawie S.A. („GPW”) od czerwca 2005 r. w sektorze spożywczym. Od czerwca 2018 r. wchodzi w skład indeksu małych spółek notowanych na głównym rynku GPW – SWIG80.

Od 2012 r. zarząd AMBRA pełni funkcje w niezmienionym składzie:

- Robert Ogór – prezes,
- Piotr Kaźmierczak – wiceprezes/ dyrektor finansowy,
- Grzegorz Nowak – wiceprezes.

Rada Nadzorcza AMBRA pełni funkcje od 2016 r. w następującym składzie:

- Oliver Gloden – przewodniczący,
- Boris Schlimbach – wiceprzewodniczący,
- Horst Hillesheim – członek,
- Patrycja Piątek – niezależna członkini,
- Nick Günther Reh – członek,
- Wilhelm Seiler – członek,
- Jarosław Szlendak – niezależny członek.

Oliver Gloden, Boris Schlimbach i Horst Hillesheim są członkami zarządu spółki SWAG. Nick Günther Reh jest jednym z akcjonariuszy SWAG i przewodniczącym jej Rady Nadzorczej. Niezależni członkowie Rady Nadzorczej spełniają wymogi niezależności zgodnie z przepisami ustawy z dnia 11 maja 2017 r. o

biegłych rewidentach, firmach audytorskich oraz nadzorze publicznym (Dz. U. z 2019 r., poz. 1421) oraz z kryteriami z Załącznika II do Zalecenia Komisji Europejskiej 2005/162/WE z dnia 15 lutego 2005 r. dotyczącego roli dyrektorów niewykonawczych lub będących członkami rady nadzorczej spółek giełdowych i komisji rady (nadzorczej).

Składy Zarządu i Rady Nadzorczej nie zmieniły się w ciągu roku obrotowego 2018/2019 i do dnia publikacji niniejszego Raportu.

---

## Regulacje i normy zewnętrzne

Spółki Grupy AMBRA podlegają szeregowi przepisów prawa, wśród których znajdują się:

- przepisy dotyczące spółek giełdowych – w Polsce (spółka AMBRA S.A. jako emitent papierów wartościowych),
- przepisy prawa pracy, ochrony środowiska, bezpieczeństwa żywności – we wszystkich krajach działalności,
- przepisy prawa dotyczące obrotu napojami alkoholowymi – przede wszystkim w Polsce.

Spółki Grupy AMBRA na bieżąco monitorują przepisy prawa pod kątem zmian, do których dostosowują się w obowiązujących terminach.

Jako producenci i dystrybutorzy napojów alkoholowych spółki Grupy AMBRA z siedzibą w Polsce zobowiązane są do przestrzegania przepisów ustawy z dnia 26 października 1982 r. o wychowaniu w trzeźwości i przeciwdziałaniu alkoholizmowi (Dz. U. 1982 nr 35 poz. 230), która ustala ograniczenia związane z obrotem alkoholem, w tym z jego promocją. Zgodnie z przepisami tej ustawy reklama alkoholu za wyjątkiem piwa jest zakazana.

Komunikacja marketingowa przeznaczona dla konsumentów w Polsce prowadzona jest również w zgodzie z Kodeksem Etyki Reklamy opracowanym przez Radę Reklamy, który jest zbiorem zasad, jakimi powinni kierować się przedsiębiorcy – reklamodawcy w zakresie promowania swoich produktów. W AMBRA opracowane także zostały zasady marketingowe opisująca bardziej szczegółowo charakter i sposoby komunikacji marketingowej (omówione w rozdziale „Konsument, ich preferencje i kierowana do konsumentów komunikacja”).

W wyniku przeprowadzonego badania istotności opisanego w rozdziale „Istotni interesariusze, zagadnienia i ryzyka niefinansowe” zidentyfikowano ryzyko niefinansowe związane z przepisami prawa obowiązującymi w Grupie. Ryzyka te zostały omówione poniżej.

### Ryzyko niekorzystnej zmiany przepisów dotyczących obrotu napojami alkoholowymi

**[G.3.1.]** Ryzyko to dotyczy zasadniczo rynku polskiego. Niejasności w przepisach prawa obowiązujących producentów i dystrybutorów alkoholu oraz potencjalne zaostrzenie tych przepisów wynikające ze zmian w otoczeniu politycznym mogą wpływać niekorzystnie na wielkość przychodów i zysków Grupy. Należy pamiętać, że ustawa o wychowaniu w trzeźwości i przeciwdziałaniu alkoholizmowi powstała ponad 35 lat temu i od tej pory nie była istotnie modyfikowana w celu dostosowania jej do zmieniającego się otoczenia.

Z uwagi na niski szacowany wpływ Grupy AMBRA na tworzenie przepisów działania związane z minimalizacją potencjalnego wpływu tych ryzyk na działalność Grupy mają charakter prewencyjny i obejmują stałe monitorowanie przepisów prawa, dostosowywanie sposobów promowania produktów do obowiązujących przepisów, podnoszenie świadomości prawnej pracowników.

Z uwagi na specyficzne uregulowania dotyczące działalności AMBRA, przede wszystkim w Polsce (konieczność uzyskania koncesji i zezwoleń na obrót napojami alkoholowymi, ograniczenia w dystrybucji, lokalizacji sklepów, sprzedaży ściśle określonym osobom) jako jeden z istotnych interesariuszy zostały zidentyfikowane urzędy administracji państwowej. Proces uzyskania koncesji i zezwoleń może być narażony na potencjalne zachowania korupcyjne. Postępowanie pracowników w kontakcie z przedstawicielami organów administracji państwowej jest określone w Kodeksie Etyki opisanym w kolejnym rozdziale, którego zapisy zaznaczają zachowanie szczególnej czujności w tych relacjach.

---

## Systemy zarządzania i regulacje wewnętrzne

### Certyfikowane systemy zarządzania

**[G.2.2.]** W spółkach Grupy AMBRA funkcjonują certyfikowane systemy zarządzania, których głównym celem jest minimalizacja ryzyka wystąpienia zagrożeń bezpieczeństwa żywności:

W AMBRA:

- British Retail Consortium Global Standard for Food Safety ("BRC"); <https://brcdirectory.co.uk/>
- Food Safety System Certification 22000 („FSSC 22000”) – zawierający wymagania ISO22000: 2005, ISO/TS 22002-1: 2009 i dodatkowe wymagania FSSC 22000; <http://www.fssc22000.com/documents/home.xml?lang=en>

W AMBRA i ZAREA:

- International Food Standard Version 6 („IFS”); [https://www.ifs-certification.com/index.php/en/?SID=e891dfe5e89734e48bd06f9017e8c93d&page=home&content=public\\_content&desc=home&language=english](https://www.ifs-certification.com/index.php/en/?SID=e891dfe5e89734e48bd06f9017e8c93d&page=home&content=public_content&desc=home&language=english)

W TIM S.A.:

- ISO 9001:2015; <https://www.iso.org/iso-9001-quality-management.html>
- ISO 22000:2005; <https://www.iso.org/standard/35466.html>

### System kontroli wewnętrznej i zarządzanie ryzykiem

**[G.3.1., G.3.2.]** W ramach przeprowadzonego w 2018 r. badania istotności opisanego w rozdziale „Istotni interesariusze, zagadnienia i ryzyka niefinansowe” dokonano kompleksowej identyfikacji trzech ryzyk związanych z obszarami niefinansowymi. Ryzyko związane z przepisami prawa dotyczącymi obrotu napojami alkoholowymi zostało opisane w rozdziale „Regulacje i normy zewnętrzne”.

Pozostałe dwa ryzyka zidentyfikowane w wyniku badania istotności, tj. ryzyko zaostrzenia przepisów dotyczących obiegu zamkniętego i ryzyko presji płacowej omówione są szczegółowo w dalszych częściach Raportu wraz ze sposobami zarządzania nimi (rozdział „Surowce i materiały, woda oraz odpady i ścieki” i rozdział „Pracownicy”). Należy podkreślić, że w stosunku do tych ryzyk, zidentyfikowanych po raz pierwszy w 2018 r., Grupa nie stosuje jeszcze kompleksowych sposobów zarządzania. Podjęte zostały jednak działania, których celem jest opracowanie takich sposobów i metod. W odniesieniu do ryzyka presji płacowej w spółkach AMBRA S.A. i AMBRA Brands Sp. z o.o. funkcjonują siatka płac i hierarchia stanowisk, w oparciu o które monitorowany jest poziom ryzyka związany z poziomem wynagrodzeń. Zmiany wynagrodzeń odbywają się w oparciu o organizacyjne zasady wynagradzania.

W spółkach Grupy AMBRA za system kontroli wewnętrznej, zarządzanie ryzykiem oraz prawidłowość raportowania w ramach sprawozdań finansowych i raportów okresowych przygotowywanych i publikowanych zgodnie z obowiązującymi w tym zakresie przepisami jest odpowiedzialny zarząd. System ten jest realizowany poprzez precyzyjne określenie kompetencji i zakresu odpowiedzialności poszczególnych pracowników, a także poprzez przypisanie konkretnych obowiązków poszczególnym komórkom w strukturze organizacyjnej spółki.

Z uwagi na skalę prowadzonej działalności w jednostce dominującej nie ma wydzielonej funkcji audytu wewnętrznego. Na podstawie § 29 ust. 3 Regulaminu Giełdy Papierów Wartościowych w Warszawie S.A. oraz zgodnie z zasadą „*comply or explain*” zarząd AMBRA S.A. poinformował w raporcie bieżącym EBI z dnia 22 stycznia 2016 r. o nieprzestrzeganiu Zasady III.Z.3. dotyczącej funkcji audytu wewnętrznego określonej w zbiorze Dobrych Praktyk Spółek Notowanych na GPW z dnia 13 października 2015 r. i obowiązujących od 1 stycznia 2016 r. („DPSN 2016”).

W dziale finansowym AMBRA S.A. funkcjonuje stanowisko managera ds. raportowania i relacji inwestorskich, w ramach którego wypełniane są obowiązki w zakresie sprawozdawczości finansowej, konsolidacji oraz koordynacji procesu raportowania zarządzania ryzykiem. Procesy te odbywają się w ścisłej współpracy z działem controllingu, na czele którego stoi dyrektor controllingu Grupy AMBRA. Dział prawny AMBRA S.A. monitoruje zmiany w przepisach prawnych oraz uczestniczy w procesie zawierania umów przez AMBRA S.A. w celu zapewnienia ich zgodności z tymi przepisami. Manager ds. raportowania i relacji inwestorskich, dyrektor controllingu i dyrektor działu prawnego podlegają bezpośrednio wiceprezesowi zarządu/dyrektorowi finansowemu. Osoby te mogą również raportować bezpośrednio do Rady Nadzorczej w ramach swoich zakresów obowiązków.



W Grupie AMBRA procedury zarządzania ryzykiem stosowane są jednolicie z zasadami stosowanymi przez spółkę matkę – Schloss Wachenheim AG. Zarząd AMBRA S.A. monitoruje w trybie ciągłym wszelkie ryzyka w otoczeniu zewnętrznym i wewnętrznym, które mogą wpłynąć na spółkę i grupę kapitałową oraz na realizację strategii rozwoju. Dotyczy to w szczególności ryzyk finansowych, regulacyjnych oraz rynkowych. Po raz pierwszy zostały one kompleksowo przedstawione zewnętrznym interesariuszom w prospekcie emisyjnym spółki, którego publikacja towarzyszyła debiutowi na GPW oraz są podsumowywane w każdym raporcie rocznym.

System raportowania zarządzania ryzykiem polega na kwartalnej weryfikacji kompletności, prawdopodobieństwa i wpływu zidentyfikowanych ryzyk na przyszłe wyniki finansowe. Identyfikacja i kwantyfikacja ryzyk dokonywana jest przez kluczowych managerów wszystkich spółek Grupy AMBRA odpowiedzialnych za poszczególne obszary działalności. Zbiorczy raport ryzyk w Grupie AMBRA sporządzany jest kwartalnie na poziomie jednostki dominującej – spółki AMBRA S.A. przez zarząd i przekazywany członkom Rady Nadzorczej i spółce matce.

Procedury regulujące system kontroli wewnętrznej nie przewidują specjalnych regulacji odnoszących się do zagadnień niefinansowych.

## Zarządzanie etyką i przeciwdziałanie korupcji

**[G.4.1.]** Z uwagi na strukturę właścicielską w znaczących spółkach Grupy (51% udziału AMBRA S.A. w trzech największych jednostkach zależnych) i autonomiczność operacyjną poszczególnych spółek w Grupie zarządzanie etyką obecnie nie jest scentralizowane i skodyfikowane wspólnie dla całej Grupy AMBRA.

W AMBRA S.A. funkcjonuje Kodeks Etyczny określający zbiór norm, wartości i przekonań wspólnych dla wszystkich pracowników i zarządu AMBRA. Wskazuje on główne zasady postępowania zarówno wewnątrz organizacji, jak i w relacjach z otoczeniem. Celem Kodeksu Etycznego jest kształtowanie kultury organizacyjnej oraz promowanie wzorców postaw etycznych. Do przestrzegania zasad określonych w Kodeksie Etycznym zobowiązani są wszyscy pracownicy na każdym poziomie organizacyjnym oraz zarząd. W 2018 r. rozpoczęte zostały prace nad opracowaniem kompleksowego kodeksu etyki odnoszącego się szczegółowo do poszczególnych obszarów wpływów na interesariuszy.

Kodeks Etyczny jest podstawowym dokumentem w zakresie zarządzania etyką w AMBRA S.A. Określa podstawowe zasady postępowania i jest integralnym elementem codziennej pracy. Zapisy Kodeksu Etycznego określają postępowanie w następujących kwestiach i obszarach w relacjach wewnętrznych i zewnętrznych:

- Polityka zatrudnienia
- Konflikt interesów
- Przyjmowanie upominków i oferowanie korzyści
- Ochrona informacji niejawnej
- Odpowiedzialność biznesowa
- Społeczna odpowiedzialność biznesu
- Prawidłowa księgowość i sprawozdawczość

Pracownicy i zarząd są zobowiązani do zapoznania się i przestrzegania Kodeksu Etycznego AMBRA S.A. W przypadku niejasności co do treści Kodeksu, wątpliwości, niejasności i sytuacji trudnych należy kontaktować się ze swoim bezpośrednim przełożonym, Działem HR lub Działem Prawnym. Zgłaszany powinien być każdy przypadek naruszenia przepisów i zasad.

Przełożeni są zobowiązani do podejmowania działań upowszechniających zapisy Kodeksu i zachowania etyczne oraz wyjaśniania zawartych w nim zapisów, a także reagowania na informacje dotyczące naruszeń postanowień Kodeksu oraz zachowania poufności zgłoszonych przez Pracowników informacji. Wszystkie zgłoszone przypadki nieprzestrzegania tego dokumentu są analizowane i wyjaśniane.

Jak wspomniano powyżej, zarządzanie etyką w spółkach zależnych nie jest sformalizowane i odbywa się na poziomie danej jednostki.

**[G.4.2., G.4.3., G.4.6., G.4.7.]** W roku 2018/2019 spółki Grupy nie były przedmiotem audytów etycznych i nie przeprowadzały takich audytów u dostawców, nie zostały zobowiązane i nie zobowiązały formalnie dostawców do przestrzegania standardów etycznych, nie przeprowadzały szkoleń z zakresu etyki, a w liczba umów z dostawcami zawierających klauzule odnoszące się do etyki jest nieznacząca.

**[G.4.5.]** W roku 2018/2019 w spółkach Grupy AMBRA nie zgłoszono skarg potencjalnych naruszeń standardów etycznych.

---

## Pracownicy

W badaniu istotności przeprowadzonym w 2018 r. pracownicy zostali określani jako istotni interesariusze AMBRA, a ich wpływ na AMBRA jako istotne zagadnienie niefinansowe.

Zarządzanie obszarem pracowniczym nie jest scentralizowane w Grupie AMBRA. Każda spółka Grupy działa w tym zakresie wg własnych zasad, poza spółkami zależnymi AMBRA Brands Sp. z o.o. i Winezja.pl Sp. z o.o., na rzecz których AMBRA S.A. pełni funkcje wsparcia w obszarze personalnym. Spółki zależne nie posiadają sformalizowanych polityk w obszarze pracowniczym.

W spółce AMBRA S.A. podstawowe zasady związane z zarządzaniem obszarem pracowniczym oraz poszanowaniem praw człowieka określa Polityka Personalna AMBRA. Zgodnie z jej zapisami i misją pracowniczą AMBRA wszyscy pracownicy mają możliwość rozwoju i osobistego sukcesu poprzez uczestnictwo w realizacji ambitnych celów dzięki środowisku otwartej i partnerskiej współpracy.

Polityka Personalna AMBRA obejmuje i reguluje następujące obszary zarządzania zasobami ludzkimi:

- Opis strategii personalnej, wartości, kompetencji i kultury organizacyjnej,
- Ogólne zasady zarządzania kapitałem ludzkim, w tym strukturę stanowisk,
- Praktyki personalne obejmujące planowanie zatrudnienia, rekrutację, zatrudnienie, wdrażanie pracownika, rozwój, zarządzanie celami, wynagrodzenie i korzyści.

W AMBRA S.A. i spółkach Grupy obowiązują także regulaminy pracy określające w sposób bardziej szczegółowy zagadnienia związane z zatrudnieniem i wynagrodzeniem.

---

## Zatrudnienie, różnorodność, wynagrodzenia

[S.2.1.] Zatrudnienie w Grupie AMBRA wg wieku i płci przedstawiało się następująco na koniec roku obrotowego:

	2018/2019	2017/2018
<b>Kobiety</b>		
do 30 lat	65	74
30-50 lat	241	237
powyżej 50 lat	47	32
<b>Razem kobiety</b>	<b>353</b>	<b>343</b>
<b>Mężczyźni</b>		
do 30 lat	66	88
30-50 lat	314	286
powyżej 50 lat	114	115
<b>Razem mężczyźni</b>	<b>494</b>	<b>489</b>
<b>RAZEM</b>	<b>847</b>	<b>832</b>

[S.2.4.] Zdecydowana większość pracowników spółek Grupy AMBRA zatrudniona jest na podstawie umowy o pracę (inne formy zatrudnienia, tj. umowy cywilnoprawne obejmują mniej niż 0,5% łącznej liczby pracowników). Wskaźnik wynagrodzenia tych osób nie jest prezentowany, ponieważ dotyczy bardzo małej liczby osób.



**[S.2.2., S.2.3.]** Liczba pracowników nowozatrudnionych i kończących pracę (z wyłączeniem pracowników sezonowych) w spółkach Grupy AMBRA została przedstawiona w poniższej tabeli.

	2018/2019	2017/2018
Liczba pracowników nowozatrudnionych	189	178
Liczba pracowników, którzy zakończyli pracę	174	142

Wszyscy nowi pracownicy są zatrudnieni na podstawie umów o pracę.

Nowozatrudnione osoby w spółce AMBRA S.A. to głównie pracownicy z outsourcingu zaangażowanych w siłach sprzedaży, wśród których taka forma zatrudnienia stanowi etap wstępny i okres próbny przed zatrudnieniem w spółce na podstawie umowy o pracę.

**[S.2.5.]** Liczba pracowników w outsourcingu wynosiła 3 osoby w roku 2018/2019 i 1 osoba w roku 2017/2018.

## Ryzyko presji płacowej

**[G.3.1., G.3.2.]** Badanie istotności zidentyfikowało jako znaczące ryzyko presji płacowej związane z istotnymi interesariuszami Grupy AMBRA, jakimi są pracownicy. Presja płacowa odnosi się obecnie głównie do rynków Polski i Rumunii określanych jako „rynek pracownika”.

W celu zmniejszenia wpływu tego ryzyka na działalność Grupy stosowane są następujące działania:

- rozsądnie uzasadnione podwyżki płac i premie,
- atrakcyjne świadczenia pozapłacowe obejmujące między innymi dopłaty do opieki medycznej, abonamentów sportowych, posiłków pracowniczych (więcej szczegółów jest opisanych w rozdziale „Pozostałe aspekty dotyczące pracowników”),
- rozwój pracowników, szkolenia i planowanie ścieżek kariery.

**[S.2.7.]** Przeciętne wynagrodzenie na pracownika (dane łącznie z premiami) z wyłączeniem pracowników w outsourcingu zostało przedstawione poniżej:

	2018/2019	2017/2018
Przeciętne wynagrodzenie pracowników zatrudnionych na podstawie umowy o pracę (w zł)	5 014	4 526

Spółki Grupy AMBRA zatrudniające pracowników fizycznych: AMBRA S.A., TIM S.A., PH Vinex Slaviantsi Poland Sp. z o.o., ZAREA S.A.

**[S.2.9.]** Stosunek przeciętnego wynagrodzenia brutto kobiet do przeciętnego wynagrodzenia brutto mężczyzn

	2018/2019	2017/2018
Stosunek przeciętnego wynagrodzenia brutto kobiet do przeciętnego wynagrodzenia brutto mężczyzn	84,6%	85,5%

Spadek wskaźnika przeciętnego wynagrodzenia brutto kobiet do przeciętnego wynagrodzenia mężczyzn wynika z wzrostu zatrudnienia w roku obrotowym 2018/2019 kobiet na stanowiskach, które wymagają niższych kwalifikacji.

## Bezpieczeństwo i higiena pracy

Kwestie bezpieczeństwa i higieny pracy zostały zidentyfikowane jako istotne zagadnienia niefinansowe w badaniu istotności.

Priorytetem polityki Grupy AMBRA w zakresie zarządzania bezpieczeństwem i higieną pracy jest zapewnienie bezpiecznej organizacji pracy wszystkim pracownikom. Spółki Grupy przestrzegają przepisów prawa pracy i związanych z bezpieczeństwem miejsca pracy, a procedury obowiązujące w procesach produkcyjnych i szybka reakcja na zagrożenia mają za zadanie minimalizację ryzyka wystąpienia wypadków. Drugim ważnym obszarem bezpieczeństwa miejsca pracy jest korzystanie z samochodów służbowych z uwagi na dużą liczebność pracowników sił sprzedaży i innych pracowników spółek Grupy. Pracownicy odbywają wstępne i okresowe szkolenia z zasad bezpieczeństwa i higieny pracy.

**[S.4.1., S.4.3., S.4.7.]** W poniższej tabeli zaprezentowane zostały wskaźniki związane z bezpieczeństwem miejsca pracy.

	2018/2019	2017/2018
Liczba wypadków przy pracy wśród pracowników	7	1
Liczba wypadków śmiertelnych wśród pracowników	W spółkach Grupy AMBRA nie było wypadków śmiertelnych.	
Liczba stwierdzonych przypadków chorób zawodowych.	W spółkach Grupy AMBRA nie stwierdzono wystąpienia chorób zawodowych.	
Liczba pracowników pracujących w warunkach przekroczenia najwyższych dopuszczalnych stężeń (NDS) lub najwyższych dopuszczalnych natężeń (NDN).	W zakładzie produkcyjnym spółki AMBRA S.A. występuje potencjalne zagrożenie przekroczenia dopuszczalnego poziomu hałasu i stężenia CO w powietrzu. Zgodnie z obowiązującymi przepisami przeprowadzane są coroczne kontrole poziomu tych czynników, które nie wykazały przekroczeń w 2018/2019 r.	

Wyższa liczba wypadków przy pracy wśród pracowników była konsekwencją większej liczby zdarzeń komunikacyjnych oraz lekkich wypadków w zakładzie produkcyjnym. Na dzień 30 czerwca 2019 r. wszyscy pracownicy, którzy ulegli wypadkom wrócili w pełni do zdrowia i pracy.

W marcu 2018 r. w spółce AMBRA S.A. w celu zwiększenia bezpieczeństwa pracowników i innych uczestników ruchu drogowego oraz ochronę środowiska naturalnego wśród użytkowników samochodów służbowych wdrożony został system monitorowania jazdy ECOLOGIC, którego kluczową wytyczną jest zmniejszenie dynamiki wybranych manewrów i ograniczenie maksymalnej prędkości. System ECOLOGIC obowiązuje również pracowników spółki zależnej AMBRA Brands Sp. z o.o. od stycznia 2019 r. W efekcie wdrożenia systemu ECOLOGIC ilość zakupionego paliwa zmniejszyła się o 10% w porównaniu z poprzednim rokiem obrotowym.

#### Rozwój i edukacja

Zarządzanie rozwojem w AMBRA ma charakter systemowy w zgodzie z misją pracowniczą opisaną w rozdziale 3.4. Pracownicy otrzymują możliwość rozwoju i osobistego sukcesu poprzez realizację ambitnych celów przy wsparciu przełożonego i służb personalnych. Potrzeby rozwojowe pracowników identyfikowane są przy pomocy oceny okresowej, raportów poszkoleniowych, obserwacji przełożonych i służb personalnych, samodzielnych zgłoszeń zapotrzebowania szkoleniowego pracowników wynikających z przejścia nowych obowiązków i obszarów.

Pracownicy AMBRA mają możliwość rozwoju na dotychczasowych stanowiskach, na stanowiskach o podobnym zakresie odpowiedzialności i miejscu w hierarchii (awans poziomy) oraz na stanowiskach o większym niż aktualny zakresie odpowiedzialności i trudności (awans pionowy). Możliwe kierunki rozwoju – ścieżki kariery – tworzone są indywidualnie w zależności od potrzeb i możliwości organizacji oraz kompetencji pracownika i mają na celu zapewnienie sukcesji kluczowych stanowisk.

Wśród typów szkoleń najważniejszymi są:

- Akademia Dobrego Wina – kilkupoziomowy autorski program szkoleniowy wprowadzający i rozszerzający wiedzę winiarską pracowników sklepów CENTRUM WINA / DISTILLERS LIMITED,
- szkolenia obejmujące standardy obsługi klienta,
- szkolenia produktowe zapoznające pracowników z asortymentem.
- szkolenia merytoryczne w zakresie specjalności zawodowych,
- szkolenia z umiejętności współpracy, komunikacji i podobnych kompetencji.

**[S.5.2.]** Szkolenia odbywają się w godzinach pracy, spółki Grupy AMBRA nie udzielają urlopów szkoleniowych pracownikom.

**[S.5.1.]** Liczba godzin szkoleniowych odbytych przez pracowników w ciągu roku obrotowego jest zaprezentowana w poniższej tabeli.

	2018/2019	2017/2018
Łączna liczba szkoleniowych w ciągu roku	5 554	5 820
Średnia liczba godzin szkoleniowych na jednego pracownika	6,6	7,4

## Pozostałe aspekty dotyczące pracowników

**[S.2.6., S.2.8., S.2.13., S.2.14.]** Inne zagadnienia związane z obszarem pracowniczym zostały zaprezentowane poniżej.

	2018/2019	2017/2018
Liczba pracowników niepełnosprawnych oraz ich % udział w ogóle zatrudnionych	10 osób – 1,18% zatrudnionych	8 osób - 0,96% zatrudnionych

Liczba obcokrajowców świadczących pracę na rzecz przedsiębiorstwa i pod jego nadzorem, pochodzących z krajów znajdujących się w gorszej od Polski sytuacji ekonomicznej lub krajów w których uprawdopodobnione jest łamanie praw człowieka wg kraju pochodzenia.

Spółki Grupy AMBRA nie zatrudniają takich pracowników.

Łączna wysokość rocznych składek na PFRON i podobne organizacje (w tys. zł)	487	451
---	-----	-----

Odsetek kobiet, które po urodzeniu dziecka i powrocie do pracy, zrezygnowały z pracy w ciągu 12 miesięcy od powrotu do pracy

Nie było takich przypadków.

Pracownicy niepełnosprawni zatrudnieni są w dziale produkcji spółki zależnej ZAREA S.A. Spółki Grupy AMBRA nie są obecnie stroną żadnych postępowań dotyczących roszczeń pracowniczych.

## Informacja na temat dodatkowych świadczeń pozapłacowych dostępnych dla pracowników

**[S.2.15.]** W Grupie AMBRA każda ze spółek ustala samodzielnie dodatkowe świadczenia dla pracowników.

Pracownicy spółek AMBRA S.A., AMBRA Brands Sp. z o.o. i Winezja.pl Sp. z o.o. poza możliwościami korzystania z środków Zakładowego Funduszu Świadczeń Socjalnych w zakresie dofinansowania do wypoczynku, okularów czy pożyczek mieszkaniowych mają także do dyspozycji szereg dodatkowych korzyści wynikających z zatrudnienia:

- Sportowe: dofinansowanie do kart Multisport – obecnie korzysta z nich aktywnie 187 osób, czyli ponad 20% pracowników,
- Z zakresu ochrony zdrowia i profilaktyki zdrowotnej: preferencyjne stawki dla opieki medycznej i dodatkowych ubezpieczeń dla wszystkich pracowników, bezpłatna opieka medyczna dla pracowników na najwyższych poziomach,
- Stały rabat pracowniczy na produkty firmy, zwiększone rabaty przed świętami i w dniu urodzin pracownika.

Pracownicy rumuńskiej spółki zależnej ZAREA S.A. mają do dyspozycji następujące korzyści pozapłacowe:

- Opieka medyczna,
- Dopłaty do transportu publicznego i posiłków w pracy,
- Rabaty pracownicze.

Od 2016 r. w spółce AMBRA S.A. działa drużyna biegowa zWINNI, która startowała 3 razy w warszawskim charytatywnym maratonie sztafet EKIDEN wspierając przy tym finansowo organizacje społeczne: Fundację Synapsis i Komitet Ochrony Praw Dziecka.

---

## Prawa człowieka

**[S.6.1.]** Obecnie w spółkach Grupy AMBRA nie funkcjonują formalne polityki dotyczące praw człowieka oraz przeciwdziałające mobbingowi, dyskryminacji i molestowaniu seksualnego, za wyjątkiem spółki ZAREA S.A., w której wdrożona jest polityka antymobbingowa i antydyskryminacyjna.

Obecnie w spółkach AMBRA S.A. zagadnienia związane z poszanowaniem praw człowieka i różnorodnością są ujęte w Kodeksie Etycznym i w Polityce Personalnej. Na podstawie § 29 ust. 3 Regulaminu Giełdy Papierów Wartościowych w Warszawie S.A. oraz zgodnie z zasadą „*comply or explain*” zarząd AMBRA S.A. poinformował w raporcie bieżącym EBI z dnia 22 stycznia 2016 r. zgodnie z Zasadą I.Z.1.15. określoną w zbiorze Dobrych Praktyk Spółek Notowanych na GPW z dnia 13 października 2015 r. i obowiązujących od 1 stycznia 2016 r. („DPSN 2016”), że spółka nie opracowała i nie stosuje polityki różnorodności w odniesieniu do władz spółki. Obecnie trwają prace nad jej opracowaniem. Jej przyjęcie będzie miało na celu utrwalenie i wzmocnienie świadomości pracowników i partnerów biznesowych w zakresie zasad i zachowań związanych z poszanowaniem praw człowieka w szeroko pojętym znaczeniu obejmującym zagadnienia różnorodności kulturowej, przeciwdziałania dyskryminacji, pracy przymusowej, pracy dzieci, nadużywania pozycji służbowej.

W ramach poszanowania praw człowieka obecnie w spółkach Grupy przestrzegane są przepisy prawa pracy, zasady zapewnienia równości szans przy rekrutacji oraz w zatrudnieniu bez względu na wiek, płeć, stan cywilny, inwalidztwo, religię, narodowość czy kolor skóry, a zatrudnienie, ocena i promocja

pracowników może odbywać się tylko w oparciu o ich kompetencje, doświadczenie i efektywność. Nie dopuszczalne jest korzystanie z pracy przymusowej i pracy dzieci.

W przypadku zaobserwowania niepożądanych działań pracownicy powinni zgłaszać je do przełożonych i do działu personalnego z zachowaniem pełnej poufności zgłoszenia, a każdy zgłoszony przypadek powinien być niezwłocznie zbadany pod kątem ewentualnego naruszenia praw człowieka.

**[S.6.2., S.6.3., S.7.1., S.7.2., S.8.1., S.8.2.]** W 2018/2019 r. w spółkach Grupy AMBRA nie zanotowano zgłoszeń ani nie potwierdzono żadnych przypadków dotyczących łamania praw człowieka, dyskryminacji, mobbingu, molestowania seksualnego, pracy dzieci, pracy niewolniczej lub pracy przymusowej w spółkach Grupy lub u dostawców.

**[S.6.4., S.7.4., S.8.4.]** Spółki Grupy AMBRA nie przeprowadzały u dostawców audytów pod kątem dyskryminacji, przestrzegania praw człowieka, pod kątem poszanowania praw człowieka w zakresie przeciwdziałania pracy dzieci i pracy przymusowej.

**[S.3.1., S.3.2.]** W spółkach Grupy AMBRA nie działają związki zawodowe.

**[S.3.5.]** Do maja 2018 r. w spółce AMBRA S.A. działała Rada Pracowników. Po zakończeniu jej kadencji pracownicy nie wybrali kolejnej Rady. W pozostałych spółkach Grupy AMBRA nie funkcjonują rady pracownicze.

W spółkach Grupy AMBRA nie funkcjonują oficjalne procedury zgłaszania skarg i nieprawidłowości. Pracownicy mogą jednakże zgłaszać swoje uwagi i zastrzeżenia bezpośrednim przełożonym oraz do działu personalnego.

**[S.3.6.]** W komunikacji z pracownikami spółek AMBRA S.A., AMBRA Brands Sp. z o.o. i Winezja.pl Sp. z o.o. jest wykorzystywany wewnętrzny Intranet, za pośrednictwem którego udostępniane są regulaminy, dokumenty i inne informacje dotyczące spółki. Co kwartał zarząd AMBRA S.A. organizuje spotkania z kluczowymi managerami, w trakcie których przekazuje im najważniejsze informacje dotyczące realizacji strategii i działalności operacyjnej. Kluczowi managerowie są następnie zobowiązani do przekazywania tych informacji pracownikom.

---

## Społeczeństwo

Polityka społeczna spółek Grupy AMBRA nie jest obecnie sformalizowana i skodyfikowana. W spółce AMBRA S.A. trwają prace nad opracowaniem dokumentu zawierającego kierunki działań w odniesieniu do obszaru społecznego.

Najważniejszymi obszarami społecznymi w działalności Grupy AMBRA są:

- Propagowanie odpowiedzialnej konsumpcji alkoholu,
- Tworzenie wartościowych i bezpiecznych produktów,
- Wspieranie społeczności lokalnych,
- Przeciwdziałanie korupcji i łapownictwu.

Obszary te znalazły swoje odzwierciedlenie w wynikach badania istotności, które zidentyfikowało następujące istotne zagadnienia niefinansowe w obszarze społecznym:

- Wpływ na AMBRA przepisów prawa oraz kodeksów i norm etycznych dotyczących produktów alkoholowych,
- Wpływ preferencji konsumentów na AMBRA,
- Bezpieczeństwo produktów i normy jakościowe,
- Przeciwdziałanie korupcji i łapownictwu.

Wśród najważniejszych dla Grupy AMBRA zagadnień wyróżnia się propagowanie odpowiedzialnego spożycia alkoholu. Napoje alkoholowe są częścią tradycji i pod warunkiem odpowiedzialnej konsumpcji wzbogacają kulturę życia społeczeństw. Nadużywanie alkoholu ma jednak swoje negatywne skutki społeczne. Zasięg oraz skala zagrożeń i negatywnych skutków społecznych nadużywania lub niewłaściwej konsumpcji alkoholu zależy od form i zwyczajów konsumpcji. Zmiana kulturowego modelu konsumpcji alkoholu w sposób ograniczający negatywne skutki społeczne jest misją społeczną działalności Grupy.

Na tle zastanych przyzwyczajzeń konsumpcja i kultura związana z konsumpcją wina wnosi do społeczeństwa pozytywne zmiany wiążące konsumpcję alkoholu z wartościami kulinarnymi,

z podróżowaniem i odkrywaniem świata, z awansem społecznym i kulturowym. Te zjawiska zmieniają model konsumpcji alkoholu ograniczając przyzwolenie na jego nadużywanie i nieodpowiedzialne zachowania. Spółki Grupy AMBRA propagują i upowszechniają kulturę wina – oprócz działalności biznesowo-handlowej realizują szereg programów popularyzacyjnych i edukacyjnych w obszarach wino i kuchnia, wino i podróże czy wino i kultura.

Na kulturę konsumpcji alkoholu oprócz rozwoju kultury wina wpływ mają również zmiany w pozostałych segmentach alkoholi. W zgodzie z społeczną odpowiedzialnością spółki Grupy AMBRA koncentrują się na produktach i segmentach rynkowych, które wspierają zmiany w modelu konsumpcji: zmniejszania ilościowego spożycia alkoholu na rzecz umiarkowanej konsumpcji droższych jakościowych alkoholi. Tak pojęta odpowiedzialność społeczna działalności Grupy AMBRA jest powiązana z strategią wysokiej wartości leżącej u podstaw wszystkich celów i działań rozwojowych.

---

## Konsumenci, ich preferencje i kierowana do konsumentów komunikacja

Jednym z głównych źródeł tworzenia wartości przez Grupę AMBRA jest badanie i rozpoznawanie potrzeb i aspiracji konsumentów. W tym celu zakupowane są badania zewnętrzne i prowadzone własne badania konsumenckie.

Komunikacja marketingowa przeznaczona dla konsumentów w Polsce prowadzona jest w zgodzie z przepisami ustawy z dnia 26 października 1982 r. o wychowaniu w trzeźwości i przeciwdziałaniu alkoholizmowi i z Kodeksem Etyki Reklamy opracowanym przez Radę Reklamy, który jest zbiorem zasad, jakimi powinni kierować się przedsiębiorcy – reklamodawcy w zakresie promowania swoich produktów. Przepisy ustawy o wychowaniu w trzeźwości zakazują reklamowania alkoholu za wyjątkiem piwa.

W AMBRA S.A. i AMBRA Brands Sp. z o.o. obowiązują także zasady marketingowe opisujące bardziej szczegółowo charakter i sposoby komunikacji marketingowej. Zgodnie z nimi przekaz marketingowy musi charakteryzować się następującymi cechami:

- zgodnością z przepisami prawa, prawdą i przyjętymi zasadami uczciwej konkurencji,
- jest przygotowany z należyтым poczuciem odpowiedzialności społecznej w zakresie konsumpcji alkoholu,
- promuje kulturalną konsumpcję alkoholu, w szczególności promuje kulturę picia wina i lekkich alkoholi,
- nie jest kierowany do osób nieletnich, za wyjątkiem komunikacji produktów, które są przeznaczone dla dzieci (np. Piccolo),
- nie zawiera sugestii promujących spożycie alkoholu (np. obrazy, sponsoring imprez o charakterze sportowym bądź motoryzacyjnym), podczas wykonywania czynności, podczas których spożycie alkoholu jest niezgodne z prawem lub stanowi ryzyko dla zdrowia konsumentów.

---

## Bezpieczeństwo i oznakowanie produktów

Bezpieczeństwo produktów i normy jakościowe zostały zidentyfikowane jako istotne zagadnienie niefinansowe.

Kluczowym aspektem działalności Grupy AMBRA jest zapewnienie bezpieczeństwa zdrowotnego produktów na każdym etapie produkcji realizowane przez zakupy od zaufanych dostawców, laboratoryjną kontrolę jakości surowców i produktów, dbałość o higienę produkcji, systematyczne usuwanie odpadów. Wdrożone procedury bezpieczeństwa w zakładach produkcyjnych mają na celu zapewnienie zgodności produktów z obowiązującymi normami i zagwarantowanie bezpieczeństwa konsumentów. Stosowane są standardy i procedury dotyczące jakości (BRC, IFC, FSSC 22000, TESCO). Kontroli jakości podlegają także produkty importowane.



## OZNAKOWANIE PRODUKTÓW

**[S.14.1.]** Grupa AMBRA przykładą dużą wagę do odpowiedniego oznakowania produktów i stosowania obowiązujących przepisów w tym zakresie. W każdej ze spółek Grupy odpowiedzialność za ten obszar została przypisana do osób posiadających wymaganą wiedzę i doświadczenie zawodowe. W roku obrotowym 2018/2019 nie wystąpiły przypadki naruszeń dotyczących oznakowania produktów.

---

## Społeczności lokalne i zaangażowanie społeczne

**[S.9.3.]** Podejmując decyzje biznesowe spółki Grupy AMBRA uwzględniają dobro społeczności lokalnych.

W 2013 r. spółka AMBRA S.A. wprowadziła na rynek CYDR LUBELSKI tworząc nową kategorię produktów w oparciu o regionalne surowce, tradycje polskiego winiarstwa i naturalne metody produkcji. Ważnym aspektem działalności AMBRA S.A. jest działanie na rzecz rozwoju produkcji i konsumpcji regionalnych i naturalnych produktów winiarskich poprzez inwestowanie w lokalną produkcję i rozwijanie produktów regionalnych przy współpracy z dostawcami owoców i soków z Lubelszczyzny. Integracji społeczeństwa lokalnego i współpracy z lokalnym samorządem sprzyja także organizowane od 5 lat we wrześniu Lubelskie Święto Młodego Cydru sponsorowane przez AMBRA.

W 2019 r. AMBRA S.A. założyła fundację Winiarnie Zamojskie, której cele przedstawione są poniżej:

- Ochrona i stworzenie warunków dla rozwoju polskiego winiarstwa - wprowadzenie definicji win owocowych opartych na świeżym surowcu, zakazie użycia dodatków i koncentratów. Budowanie świadomości i wizerunku produktów atrakcyjnych dla konsumentów i ważnych dla rolnictwa.
- Ułatwienie inwestycji w produkcję win gronowych i owocowych - wsparcie sektora win owocowych dla rozwoju znaczącej gałęzi przemysłu przetwórczego.
- Promocja polskich win z owoców i win gronowych i ich rozpowszechnienie dzięki ułatwieniu producentom dostępu do rynku.

Spółki Grupy AMBRA wspierają społeczności lokalne i działają na rzecz wyrównywania szans rozwojowych między innymi poprzez pomoc stypendialną dla uczniów i studentów, uczestnictwo w projektach kulturalnych, edukacyjnych, turystycznych i ekologicznych.

Pracownicy spółki AMBRA S.A. i AMBRA Brands Sp. z o.o. angażują się również w działania o charakterze wolontariatu przy organizacji i obsłudze corocznego Lubelskiego Święta Młodego Cydru i rajdu rowerowego Wzgórze Polak na Roztoczu, któremu patronuje AMBRA S.A.

**[S.9.4.]** W roku obrotowym 2018/2019 spółki Grupy AMBRA udzieliły darowizn w łącznej kwocie 389 tys. zł (332 tys. zł w roku obrotowym 2017/2018) wspierając między innymi następujące instytucje:

- fundację Kresy 2000 w Biłgoraju działającą m.in. na rzecz ochrony historycznego dziedzictwa kulturowego współczesnych Kresów Rzeczypospolitej,
- fundację Fundusz Lokalny Ziemi Biłgorajskiej w Biłgoraju, która udziela stypendiów uzdolnionym uczniom i studentom,
- fundację Biłgoraj XXI, której celem jest realizacja projektu Miasto na Szlaku Kultur Kresowych,
- Ośrodek Edukacyjno-Rehabilitacyjno-Wychowawczy w Ustroniu przeznaczony dla osób niepełnosprawnych,
- PTTK w Biłgoraju,
- Polska Fundacja Apiterapii w Katowicach, której celem jest między innymi wspieranie, inspirowanie i finansowanie rozwoju apiterapii i apitoksynoterapii w zakresie badań naukowych, oraz opracowywanie i wdrażanie nowych technologii i receptur biopreparatów otrzymywanych z produktów pszczelich.

Zgodnie z misją społeczną AMBRA wspiera pozytywne wartości społeczne poprzez promowanie kultury winiarskiej. Działa na rzecz rozwoju regionalnego poprzez wspieranie produkcji i konsumpcji polskich, naturalnych produktów winiarskich.

---

## Przeciwdziałanie korupcji i łapownictwu

**[G.3.1., G.3.2., S.10.1.]** W badaniu istotności zagadnień niefinansowych przeciwdziałanie korupcji i łapownictwu zostały zidentyfikowane jako istotne.

Obecnie w spółkach Grupy AMBRA nie funkcjonują sformalizowane i skodyfikowane zasady przeciwdziałania korupcji i łapownictwu. W spółce AMBRA S.A. kwestie związane z tym obszarem są zapisane w Kodeksie Etycznym w części opisującej przyjmowanie upominków i oferowanie korzyści. Zgodnie z tymi zasadami pracownicy nie oferują łapówek żadnej osobie, nie żądają i nie obiecują wartościowych przedmiotów lub świadczeń, bezpośrednio lub pośrednio, od dowolnej osoby z zamiarem niewłaściwego wypełnienia funkcji lub działania przez siebie lub inną osobę. Nie angażują się w korupcję i inne niewłaściwe zachowania w relacjach z urzędnikami. Nie oferują, nie obiecują, nie przekazują ani nie zatwierdzają korzyści finansowych ani innych żadnym osobom (w tym członkom rodziny, krewnym lub osobom powiązanym z kontrahentami lub urzędnikami).

Obszarami szczególnie narażonymi na możliwość wystąpienia incydentów korupcyjnych są działy zakupów, sprzedaży i obszar związany z uzyskiwaniem zezwoleń na sprzedaż napojów alkoholowych (urzędy administracji państwowej).

Z uwagi na specyficzne uregulowania dotyczące działalności spółek Grupy AMBRA, przede wszystkim w Polsce, obejmujące konieczność uzyskania koncesji i zezwoleń na obrót napojami alkoholowymi, ograniczenia w dystrybucji, lokalizacji sklepów, sprzedaży ściśle określonym osobom proces uzyskiwania zezwoleń może być narażony na potencjalne zachowania korupcyjne. Postępowanie pracowników w kontakcie z przedstawicielami organów administracji państwowej jest określone w Kodeksie Etyki, którego zapisy zaznaczają zachowanie szczególnej czujności w tych relacjach.

**[S.10.2., S.10.3.]** W 2018/2018 r. nie wystąpiły zgłoszenia jak również potwierdzone przypadki incydentów noszących znamiona korupcji z udziałem spółek Grupy AMBRA.

---

## Pozostałe kwestie społeczne i rynkowe

### Bezpieczeństwo danych osobowych

Poza standardowymi obszarami przetwarzania danych osobowych największym zbiorem danych osobowych są dane programu konsumenckiego Kocham Wino, który oferuje uczestnikom szereg korzyści obejmujących korzystne rabaty, promocje produktowe, uczestnictwo w imprezach winiarskich. Warunkiem przystąpienia do programu jest podanie danych osobowych i wyrażenie pisemnej zgody na otrzymywanie informacji dotyczących Programu.

Dane osobowe w spółkach Grupy AMBRA są przechowywane, przetwarzane, zabezpieczone i chronione zgodnie z obowiązującymi w tym zakresie przepisami prawa.

**[S.13.1., S.13.2.]** W 2018/2019 r. nie odnotowano przypadków dotyczących wycieku lub nieuprawnionego wykorzystania danych osobowych, nie prowadzone były także postępowania administracyjne w kwestiach związanych z ochroną danych osobowych.

**[S.12.2.]** W 2018/2019 r. przeciwko spółkom Grupy AMBRA nie były prowadzone postępowania administracyjne związane z zachowaniami antykonkurencyjnymi i antyrynkowymi.

---

## Środowisko naturalne

Polityki środowiskowe spółek Grupy AMBRA opierają się na następujących założeniach:

- Świadomości rosnącego obciążenia globalnego środowiska naturalnego, w tym negatywnego wpływu ocieplenia klimatu na uprawy winorośli w wielu regionach. Najistotniejsze czynniki wpływu AMBRA na środowisko to zużycie energii powodujące emisję CO<sub>2</sub>, odpady opakowaniowe i produkcyjne. Działania w tym zakresie obejmują dążenie do systematycznego zmniejszania negatywnego wpływu działalności spółek Grupy na środowisko naturalne, pomiar poziomu obciążenia środowiska w tym zakresie, uwzględnianie skutków wpływu na środowisko naturalne przy podejmowaniu decyzji



biznesowych, oszczędzanie wody i energii, redukcja ilości odpadów, działanie zgodnie z zasadami zielonych biur i ekologicznych zakładów produkcyjnych z zachowaniem możliwie najwyższej neutralności ekologicznej, wdrażanie i doskonalenie przyjaznych dla środowiska procesów technologicznych.

- Przestrzeganiu obowiązującego prawa dotyczącego ochrony środowiska. W spółce AMBRA S.A. obowiązują „Polityka Bezpieczeństwa Zdrowotnego i Jakości” oraz zintegrowany System Bezpieczeństwa Żywności. Pracownicy mają obowiązek znać i przestrzegać obowiązujących procedur i standardów w tym zakresie. Zwiększanie świadomości ekologicznej pracowników poprzez szkolenia i zachęcanie do angażowania się w działania na rzecz ochrony środowiska, np. w zakresie ekologicznego prowadzenia pojazdów, wykorzystywania alternatywnych nie emisyjnych form transportu.
- Uwzględnianiu polityki środowiskowej we współpracy z dostawcami, prowadzenie otwartej polityki informacyjnej dotyczącej wpływu na środowisko skierowanej do konsumentów, społeczności lokalnej i partnerów biznesowych.

Polityki środowiskowe spółek Grupy AMBRA nie są obecnie sformalizowane. W spółce AMBRA S.A. trwają prace nad taką formalną polityką.

Spółki Grupy AMBRA nie posiadają certyfikatów związanych z ochroną środowiska naturalnego, niemniej jednak w swojej działalności operacyjnej przestrzegają powszechnie obowiązujących przepisów prawa w zakresie zagadnień środowiskowych, monitorują wynikające z swojej działalności zagrożenia i minimalizują ich potencjalny wpływ na środowisko.

W wyniku badania istotności przeprowadzonego w 2018 r. zidentyfikowane zostały następujące istotne zagadnienia niefinansowe w obszarze środowiskowym:

- Zmiany klimatyczne na świecie,
- Wytwarzanie odpadów,
- Transport.

---

## Zmiany klimatyczne na świecie

Obserwowane od lat globalne ocieplenie się klimatu może wpłynąć w przyszłości na brak możliwości uprawy winorośli w tradycyjnych regionach winiarskich – Włochy, Hiszpania, Francja, Portugalia, Kalifornia, Republika Południowej Afryki, Australia – i przesunąć je do obszarów, w których obecnie nie uprawy winorośli nie są możliwe.

Te zmiany mogą mieć z kolei wpływ na Grupę AMBRA w zakresie łańcucha dostaw: zmniejszenie dostępności dotychczasowo kupowanych przez Grupę produktów i wzrost ich cen.

Z uwagi na globalną skalę tego zjawiska zarządzanie zmianami klimatu nie jest jednak co do zasady możliwe na poziomie spółek Grupy AMBRA. W swojej działalności Grupa AMBRA stosuje jednak od lat szereg działań obejmujących stałe monitorowanie rynku pod kątem ewentualnych zmian dostępności i cen wina, liczebności i dywersyfikacji asortymentu (w portfelu AMBRA Brands Sp. z o.o.) jest ponad 500 różnych produktów z wielu krajów), elastyczności zmian kierunków zakupów, które mogą pozwolić na minimalizację skutków tego ryzyka.

Spółki Grupy AMBRA w miarę swoich możliwości przyczyniają się do ograniczenia negatywnego bezpośredniego i pośredniego wpływu swojej działalności operacyjnej na zmiany klimatyczne, co zostało opisane w kolejnych rozdziałach.

---

## Surowce i materiały, woda oraz odpady i ścieki

### Surowce i materiały produkcyjne

Główne rodzaje surowców i materiałów do produkcji wyrobów gotowych obejmują opakowania szklane (butelki), opakowania papierowe i kartonowe, wino, soki owocowe i cukier.

Spółki produkcyjne Grupy AMBRA (AMBRA S.A. i ZAREA S.A.) przy zakupach większości butelek i cukru korzystają z wspólnej grupy zakupowej ze spółkami Grupy Schloss Wachenheim AG, która negocjuje ceny dla wszystkich spółek produkcyjnych w grupie. Dostawcami butelek i cukru są producenci europejscy. Pozostałe główne surowce nabywane są indywidualnie przez AMBRA i ZAREA. Opakowania

kartonowe pochodzą od lokalnych producentów, wina bazowe od dostawców włoskich, a soki owocowe (przede wszystkim jabłkowe i gruszkowe, a także wiśniowe i porzeczkowe) od lokalnych sadowników, plantatorów i producentów soków (w Polsce głównie z Lubelszczyzny i Mazowsza).

**[E.1.1.]** Łączne zakupy najważniejszych surowców produkcyjnych w Grupie AMBRA przedstawia poniższa tabela.

Główne kategorie surowców i materiałów	jednostka	2018/2019	2017/2018
Opakowania papierowe/kartonowe	Mg	1 658	1 514
Butelki szklane	tys. szt.	58 652	51 630
Cukier	Mg	3 090	2 821
Wino	tys. litrów	5 611	6 509
Soki owocowe	tys. litrów	9 068	8 879

W procesach produkcyjnych nie są wykorzystywane surowce i materiały uznane za niebezpieczne. Wykorzystanie części surowców produkcyjnych ma charakter jednorazowy typowy dla produkcji spożywczej (nie są one odzyskiwalne) – dotyczy to wina, soków owocowych i cukru.

Powtórne wykorzystanie materiałów produkcyjnych dotyczy opakowań, czyli szkła i kartonów, które nadają się do recyklingu.

## Woda i ścieki

### [E.3.1., E.3.3.]

Poniżej przedstawione zostały wskaźniki zużycia wody oraz odprowadzonych ścieków w zakładach produkcyjnych Grupy w Woli Dużej i w Bukareszcie.

Woda i ścieki	jednostka	2018/2019	2017/2018
Zużycie wody w zakładach produkcyjnych			
- woda zakupiona	m3	109 516	103 207
- woda z ujęć własnych	m3	78 764	74 105
Łącznie woda wykorzystywana	m3	188 280	177 312
<i>Zużycie wody na jednostkę wyprodukowanego wyrobu przez zakłady produkcyjne</i>	<i>litry/szt.</i>	<i>3,2</i>	<i>3,5</i>
Ścieki odprowadzone do sieci komunalnej przez zakłady produkcyjne	m3	73 050	bd
<i>Odprowadzone ścieki na jednostkę wyprodukowanego wyrobu przez zakłady produkcyjne</i>	<i>litry/szt.</i>	<i>1,3</i>	<i>bd</i>

Zakład AMBRA S.A. w Woli Dużej koło Biłgoraja korzysta z wody pochodzącej z lokalnych wodociągów, a zakład ZAREA S.A. w Bukareszcie pozyskuje wodę z dwóch własnych studni głębinowych.

**[E.3.2.]** Spółki Grupy AMBRA nie odzyskują obecnie wody do ponownego wykorzystania.

## Odpady

Wytwarzanie odpadów zostało zidentyfikowane jako istotne zagadnienie środowiskowe w Grupie AMBRA i dotyczy zarówno bezpośrednich odpadów pochodzących z procesów produkcyjnych, jak i pośrednich związanych z wprowadzaniem do obiegu handlowego produktów Grupy i używania ich przez końcowych konsumentów (butelki, w mniejszych ilościach puszki, opakowania kartonowe, papierowe i drewniane i inne).

Odbiór wytwarzanych w spółkach Grupy AMBRA odpadów odbywa się na podstawie umów z lokalnymi podmiotami utylizacji na zasadach określonych przez przepisy prawa.

W odniesieniu do utylizacji opakowań produktów wprowadzanych na rynek spółki Grupy AMBRA obowiązują przepisy związane z gospodarowaniem odpadami i opłatą produktową. W tym zakresie prowadzona jest odpowiednia dokumentacja i sprawozdawczość związana z ilością wprowadzonych na rynek opakowań. Organizacją procesu utylizacji opakowań wprowadzonych na rynek wyrobów gotowych i produktów importowanych zajmują się na zlecenie spółek Grupy wyspecjalizowane podmioty zgodnie z obowiązującymi przepisami (organizacje odzysku opakowań).

Odpady	jednostka	2018/2019
Odpady niebezpieczne wg sposobu utylizacji		
- recykling	Mg	1,2
- składowanie na składowiskach odpadów	m3	-

- utylizacja	Mg	59,7
- ponowne wykorzystanie	Mg	-
- stałe magazynowanie na terenie zakładów	Mg	-
Razem odpady niebezpieczne	Mg	60,9
Odpady inne niż niebezpieczne wg sposobu utylizacji		
- recykling	Mg	1 066,6
- składowanie na składowiskach odpadów	m3	20,4
- utylizacja	Mg	9,3
- ponowne wykorzystanie	Mg	-
- stałe składowanie na terenie zakładów	Mg	-
Razem odpady inne niż niebezpieczne	Mg	1 081,9
<i>Odpady niebezpieczne na średnią butelkę</i>	<i>g/szt.</i>	<i>0,8</i>
<i>Odpady niebezpieczne na 1 mln przychodów ze sprzedaży</i>	<i>Mg/1 mln zł</i>	<i>0,1</i>
<i>Odpady inne niż niebezpieczne na średnią butelkę</i>	<i>g/szt.</i>	<i>13,4</i>
<i>Odpady inne niż niebezpieczne na 1 mln przychodów</i>	<i>Mg/1 mln zł</i>	<i>2,0</i>

## Ryzyko zaostrzenia przepisów dotyczących gospodarki obiegu zamkniętego

**[G.3.1., G.3.2.]** Badanie istotności przeprowadzone w 2018 r. zidentyfikowało jako znaczące ryzyko zaostrzenia przepisów dotyczących gospodarki obiegu zamkniętego.

W maju 2018 r. państwa członkowskie Unii Europejskiej przyjęły pakiet środków, które mają dostosować przepisy unijne dotyczące odpadów do wymogów działania w środowisku gospodarki obiegu zamkniętego. Przepisy te mają zapobiegać powstawaniu odpadów oraz, gdy nie jest to możliwe, znacznie zintensyfikować recykling odpadów komunalnych i opakowaniowych. Dzięki tym przepisom stopniowo ograniczane będzie składowanie odpadów, a wspierane będzie wykorzystanie instrumentów ekonomicznych takich jak systemy rozszerzonej odpowiedzialności producenta. Nowe ustawodawstwo ma zwiększyć rolę „hierarchii postępowania z odpadami”, tj. nakłada na państwa członkowskie wymóg wprowadzania konkretnych środków i priorytetowego traktowania działań w zakresie zapobiegania, ponownego użycia i recyklingu, przedkładając je nad składowanie i spalanie. Nowe ustawodawstwo ma także przyczynić się do osiągnięcia wyznaczonych przez ONZ celów zrównoważonego rozwoju.

W nowych przepisach przewidziano większe wykorzystanie skutecznych instrumentów ekonomicznych i innych środków mających na celu stosowanie hierarchii postępowania z odpadami. Istotną rolę w tej fazie przejściowej przyznano producentom przez uczynienie ich odpowiedzialnymi za swoje produkty, gdy te stają się odpadami. Nowe wymagania dotyczące systemów rozszerzonej odpowiedzialności producenta doprowadzą do poprawy ich funkcjonowania i zarządzania. Ponadto do 2024 r. muszą zostać ustanowione obowiązkowe systemy rozszerzonej odpowiedzialności producenta w odniesieniu do wszystkich opakowań.

Zgodnie z założeniami nowych przepisów do 2030 r. 70% wszystkich opakowań będzie musiało podlegać recyklingowi, przy czym dla szkła i papieru przyjęto wyższe wskaźniki (odpowiednio 75% i 85%), a do końca 2035 r. 65% odpadów komunalnych będzie podlegało temu obowiązkowi.

Z uwagi na niski szacowany wpływ Grupy AMBRA na tworzenie przepisów działania związane z minimalizacją potencjalnego wpływu tych ryzyk na działalność Grupy mają charakter prewencyjny i obejmują stałe monitorowanie przepisów prawa i współpracę z jedną z wiodących organizacji odzysku opakowań.

## Paliwa i energia oraz emisje do atmosfery

W działalności operacyjnej AMBRA energia jest zużywana przede wszystkim w dwóch zakładach produkcyjnych w Woli Dużej koło Biłgoraja i w Bukareszcie oraz – w mniejszym stopniu – w biurach spółek Grupy.

## Paliwa i energia

W zakładach produkcyjnych używa się energii elektrycznej nabywanej od standardowych dostawców – wytwórców (elektrownie). Energia pochodząca ze spalania oleju napędowego, benzyny i gazu LPG związana jest przede wszystkim z wykorzystywaniem floty samochodowej (w przeważającej mierze samochody osobowe).

Spółki Grupy nie posiadają własnych środków transportu produktów i korzystają z usług dostawców zewnętrznych.

<b>Paliwa i energia</b>	<b>jednostka</b>	<b>2018/2019</b>
Paliwa zużyte w budynkach i instalacjach		
- gaz ziemny	m3	496 191,0
Paliwa zużyte w transporcie pojazdami własnymi		
- benzyna	Mg	226,9
- olej napędowy	Mg	170,6
- LPG	Mg	203,4
Zakupiona energia		
- energia elektryczna	MWh	5 132,2
<i>w tym pochodząca z odnawialnych źródeł energii</i>	%	<i>18,0</i>
- energia cieplna	GJ	1 700,0
<i>w tym pochodząca z odnawialnych źródeł energii</i>	%	<i>0,3</i>

<b>Energia z odnawialnych i nieodnawialnych źródeł energii</b>	<b>jednostka</b>	<b>2018/2019</b>
Energia ze wszystkich źródeł energii odnawialnych (pochodząca z paliw i energii zakupionej)	GJ	3 325,5
<i>odsetek energii ze źródeł odnawialnych</i>	%	<i>5,0</i>
Energia ze wszystkich źródeł energii nieodnawialnych (pochodząca z paliw i energii zakupionej)	GJ	62 968,0
<i>odsetek energii ze źródeł nieodnawialnych</i>	%	<i>95,0</i>
Razem energia ze wszystkich źródeł	GJ	66 293,5

<b>Wskaźniki intensywności energetycznej</b>	<b>jednostka</b>	<b>2018/2019</b>
Energia ze źródeł odnawialnych na średnią butelkę	kJ/szt.	41,1
Energia ze źródeł odnawialnych na 1 mln przychodów ze sprzedaży	GJ/1 mln zł	6,0
Energia ze źródeł nieodnawialnych na średnią butelkę	kJ/szt.	778,2
Energia ze źródeł nieodnawialnych na 1 mln przychodów ze sprzedaży	GJ/1 mln zł	114,0
Energia ze wszystkich źródeł na średnią butelkę	kJ/szt.	819,3
Energia ze wszystkich źródeł na 1 mln przychodów ze sprzedaży	GJ/1 mln zł	120,0

W sierpniu 2019 r. na dachu warszawskiego biura AMBRA rozpoczęta została instalacja paneli fotowoltaicznych o wydajności produkcji do 50 KW energii elektrycznej. Wyprodukowana przez panele energia powinna zaspokoić do 50% zapotrzebowania biura na energię w miesiącach letnich, a średnioroczna produkcja szacowana jest na 25% zapotrzebowania.

## Emisja gazów cieplarnianych

Emisje gazów cieplarnianych w wyniku działalności operacyjnej spółki są monitorowane w spółkach Grupy AMBRA. Do oceny poziomu intensywności emisji jest wykorzystywany wskaźnik emisji gazów cieplarnianych na jednostkę produktu na poziomie Grupy Kapitałowej.

Raportowane emisje gazów cieplarnianych zostały obliczone zgodnie ze standardem The Greenhouse Gas Protocol Corporate Accounting and Reporting Standard w wersji revised.

Granice raportowanych emisji (organizational boundaries) obejmują jednostkę dominującą i wszystkie jednostki Grupy Kapitałowej AMBRA wg kontroli operacyjnej i finansowej (100% emisji każdej z jednostek). Konsolidacja obejmuje wszystkie poziomy Grupy AMBRA.

Zakres raportowanych emisji (operational boundaries): raportowane emisje obejmują zakres 1 (scope 1, emisje bezpośrednie), jak i zakres 2 (scope 2, emisje pośrednie wynikające z wytwarzania energii elektrycznej i ciepłej kupowanej przez jednostki Grupy AMBRA). Obecnie Grupa AMBRA nie zbiera informacji na temat emisji gazów cieplarnianych u dostawców (producentów wina, butelek i zewnętrznych firm transportowych), tj. emisji w zakresie 3 (scope 3, inne pośrednie emisje powstałe w całym łańcuchu wartości).

Wskazanie trendów zmiany emisji w czasie:

- Rok 2018/2019 został uznany za rok bazowy (base year) dla raportowania emisji w przypadku Grupy AMBRA.

- W niniejszym raporcie po raz pierwszy raportowane są emisje zgodnie z GHG Protocol Corporate Accounting and Reporting Standard.

Emisje zostały obliczone z wykorzystaniem narzędzi udostępnianych przez GHG Protocol (<https://ghgprotocol.org/calculation-tools>).

Do obliczenia emisji gazów cieplarnianych zastosowano wartości współczynników GWP (global warming potential) pochodzące z aneksu „Global Warming Potential Values” do standardu GHG Protocol Corporate Accounting and Reporting Standard. Współczynniki te pochodzą pierwotnie z V raportu Międzyrządowego Zespołu ds. Zmiany Klimatu (IPCC Fifth Assessment Report AR5).

Do obliczenia wartości emisji gazów cieplarnianych w zakresie 2 zastosowano metodę location-based. Wykorzystano przy tym przeciętne wskaźniki intensywności emisyjnej wytwarzanej energii w poszczególnych krajach członkowskich Unii Europejskiej raportowane przez Europejską Agencję Środowiska (European Environment Agency), w szczególności dla Polski, Czech, Słowacji i Rumunii, czyli państw, w których Grupa AMBRA prowadzi działalność operacyjną i nabywa energię od zewnętrznych dostawców.

<b>Emisje gazów cieplarnianych</b>	<b>jednostka</b>	<b>2018/2019</b>
<b>Scope 1</b>		
Emisje będące skutkiem zużycia paliw w budynkach i instalacjach	Mg CO2e	2 439,6
Emisje będące skutkiem zużycia paliw w transporcie	Mg CO2e	1 935,5
Łącznie emisje w ramach Scope 1	Mg CO2e	4 375,1
<i>Emisje Scope 1 na średnią butelkę</i>	<i>g CO2e/szt.</i>	<i>54,1</i>
<i>Emisje Scope 1 na 1 mln przychodów ze sprzedaży</i>	<i>Mg CO2e/1 mln zł</i>	<i>7,9</i>
<b>Scope 2</b>		
Emisje będące skutkiem zakupu energii elektrycznej	Mg CO2e	3 429,8
Emisje będące skutkiem zakupu energii ciepłej	Mg CO2e	357,0
Łącznie emisje w ramach Scope 2	Mg CO2e	3 786,9
<i>Emisje Scope 2 na średnią butelkę</i>	<i>g CO2e/szt.</i>	<i>46,8</i>
<i>Emisje Scope 2 na 1 mln przychodów ze sprzedaży</i>	<i>Mg CO2e/1 mln zł</i>	<i>6,9</i>
<b>Scope 1+2</b>		
Łącznie emisje w ramach Scope 1+2	Mg CO2e	8 162,0
<i>Emisje Scope 1+2 na średnią butelkę</i>	<i>g CO2e/szt.</i>	<i>100,9</i>
<i>Emisje Scope 1+2 na 1 mln przychodów ze sprzedaży</i>	<i>Mg CO2e/1 mln zł</i>	<i>14,8</i>

Spośród pozostałych substancji emitowanych do atmosfery Grupa AMBRA raportuje emisje tlenków azotu, wskazane w powyższej tabeli. Emisje pozostałych substancji i pyłów nie są raportowane z uwagi na ich bardzo niskie wartości.

<b>Emisje pozostałych substancji do atmosfery</b>	<b>jednostka</b>	<b>2018/2019</b>
NOx	Mg	1 545,8
<i>NOx na średnią butelkę</i>	<i>kg/szt.</i>	<i>19,1</i>
<i>NOx na 1 mln przychodów ze sprzedaży</i>	<i>kg/1 mln zł</i>	<i>2,8</i>

---

## Wpływ transportu

Pośredni wpływ transportu produktów do klientów i konsumentów został zidentyfikowany w badaniu istotności jako znaczące zagadnienie niefinansowe.

Pośredni wpływ spółek Grupy AMBRA na środowisko naturalne w zakresie transportu obejmuje następujące obszary oddziaływania:

- Zanieczyszczenie atmosfery przez substancje emitowane przez silniki pojazdów transportowych (związki azotu, siarki i metali, lotne związki organiczne, dwutlenek węgla),
- Zużywanie infrastruktury drogowej, natężenie ruchu drogowego, bezpieczeństwo użytkowników dróg,
- Poziom hałas i wibracji.

Dostawy zakupionych surowców i materiałów produkcyjnych oraz towarów handlowych zakupionych od odbywają się środkami transportu zapewnionymi przez dostawców.

Spółki Grupy AMBRA nie posiadają własnych środków dużego transportu, dlatego dostawy wyrobów wyprodukowanych przez spółki Grupy i produktów zakupionych przez spółki Grupy od zewnętrznych wytwórców do klientów wykonywane są przez zewnętrznych usługodawców – firmy świadczące kompleksowe usługi logistyczne (obsługa magazynowa i dostarczanie produktów do klientów), za wyjątkiem części dostaw spółki AMBRA Brands Sp. z o.o. do restauracji, które wykonywane są z wykorzystaniem 3 mniejszych samochodów dostawczych.

W celu zmniejszenia negatywnego wpływu na środowisko spółki Grupy AMBRA od lat współpracują z renomowanymi dostawcami usług logistycznych, którzy w założeniach działania deklarują nie tylko skuteczność, terminowość i bezpieczeństwo dostaw, ale także dbałość o realizację usług przy założeniu zrównoważonego rozwoju (nacisk na redukcję emisji gazów cieplarnianych, bezpieczeństwo i rozwój pracowników, oszczędne zużycie materiałów i mediów, przestrzeganie i promowanie zasad etyki biznesu).

---

## Pozostałe aspekty oddziaływania na środowisko

**[E.4.1.]** Działalność zakładów produkcyjnych spółek Grupy AMBRA nie jest prowadzona na obszarach chronionych lub cennych przyrodniczo, dlatego nie jest prowadzony monitoring przyrodniczy.

**[E.7.1.]** Oddziaływanie procesów produkcyjnych na lokalne środowisko naturalne jest nieznaczące (zakłady nie emitują uciążliwych zapachów, spalin, hałasu). Ewentualne uciążliwości dla najbliższego otoczenia zakładów mogą wynikać z korzystania z transportu drogowego, potencjalnego zwiększenia natężenia ruchu samochodowego, wpływu na infrastrukturę drogową i bezpieczeństwo mieszkańców, jednakże w ciągu ostatniego roku obrotowego nie zgłoszono uwag dotyczących takich przypadków.

**[E.7.2., E.7.3., E.7.4.]** W roku 2018/2019 nie wystąpiły zanieczyszczenia środowiska spowodowane przez działalność operacyjną spółek Grupy, awarie ze skutkiem środowiskowym, skażenia środowiska, nie wszczęto postępowań wobec spółek Grupy z tytułu naruszeń przepisów ochrony środowiska, na spółki Grupy nie zostały nałożone kary w związku z naruszeniem przepisów ochrony środowiska.

Spółki z Grupy AMBRA samodzielnie wprowadzają dodatkowe działania przyjazne środowisku – poniżej przedstawione zostały najważniejsze inicjatywy:

AMBRA S.A., AMBRA Brands Sp. z o.o., Winezja.pl Sp. z o.o.

- Akcja „Rowerem do pracy”, której trzecia edycja zakończyła się w czerwcu 2019 r. Pracownicy, którzy w ciągu roku obrotowego przejechali największą liczbę kilometrów zostali nagrodzeni przez firmę rowerem. Pracownicy przejechali już łącznie ponad 54 tys. km, z czego 20 tys. km w roku obrotowym 2018/2019. Obecnie trwa czwarta edycja Konkursu cieszącego się coraz większym zainteresowaniem pracowników.
- W 2014 r. przy zakładzie produkcyjnym w Woli Dużej koło Biłgoraja zasadzony został firmowy sad liczący 200 jabłoni kilku odmian. Jabłka przeznaczone są do spożycia przez pracowników zakładu produkcyjnego, a w jesieni 2018 r. wyprodukowany z nich został cydr przeznaczony na upominki świąteczne dla pracowników.
- Pod koniec czerwca 2018 r. na dachu warszawskiej siedziby AMBRA z inicjatywy jednego z pracowników powstała pasieka, w której zamieszkały 4 rodziny pszczół. Jest to jedna z 400 miejskich



pasiek istniejących w Warszawie. Pierwszy miód pojawił się w czerwcu 2019 r. i został przeznaczony do spożycia przez pracowników.

- Warszawskie biuro AMBRA niemal całkowicie zrezygnowało z zakupu butelkowanej wody – pracownicy i goście od ponad dwóch lat piją wodę z kranu.
- Od czerwca 2018 r. drukarki przestawione są na automatyczne drukowanie po obu stronach arkusza papieru.

#### TiM S.A.

- Od 2016 r. spółka jest zaangażowana w projekt "Skrzydłaci Przyjaciele" obejmujący budowę i opiekę nad pasieką edukacyjną w Śląskim Ogrodzie Botanicznym w Mikołowie.

#### **Podpisy członków Zarządu AMBRA S.A.:**

Robert Ogór  
*Prezes Zarządu*

Grzegorz Nowak  
*Wiceprezes Zarządu*

Piotr Kaźmierczak  
*Wiceprezes Zarządu*

Warszawa, dnia 18 września 2019 roku